

## **Livsmedelskonsumtion och näringsinnehåll**

### **Uppgifter t.o.m. 2014**

Food consumption and nutritive values, data up to 2014

---

## **I korta drag**

### **Livsmedelskonsumtionens utveckling**

Under perioden 1980–2014 har totalkonsumtionen av *kött* per person och år ökat med 37 % till 88 kg, *köksväxter* med 99 % till 82 kg och *frukt* med 28 % till 107 kg. Totalkonsumtionen av *mjölk* har under samma period minskat från 185 till 116 liter per person och år, en minskning med 37 %. Även konsumtionen av *matfett* har minskat under perioden, från 25 till 17 kg per person och år, en minskning med 33 %. Konsumtionen av *mjöl och gryn* var som högst i början av 2000-talet, för att sedan minska och 2014 uppgå till 64 kg per person och år vilket är i nivå med 1980.

Totalkonsumtionen av *socker och sirap* år 2014 var 43 kg per person och år och har varierat mellan 36–45 kg under perioden 1980–2014. Samtidigt har direktkonsumtionen av *choklad och konfektyrvaror* samt *läskedrycker, cider m.m.* ökat kraftigt, dock har ökningstakten inte varit lika dramatisk efter år 2000. År 2014 var konsumtionen av *choklad- och konfektyrvaror* 15 kg per person, vilket motsvarar en ökning med 52 % sedan 1980. Konsumtionen av *läskedrycker, cider m.m.* har tredubblats till 92 liter från år 1980 till år 2014. I detta ingår också konsumtion av mineralvatten och kolsyrat vatten med tillsats av socker eller aromämnen.

Under perioden 1980–2014 har den totala energitillförseln från livsmedel (exklusive alkohol) ökat från 12 000 (2 900 kcal) till 13 100 kJ (3 100 kcal) per person och dag, motsvarande 9 %.



Monica Eidstedt, 036 – 15 57 97  
Emma Wixe, 036 – 15 64 32  
statistik@jordbruksverket.se

Statistiken har producerats av Statens Jordbruksverk, som ansvarar för officiell statistik inom området.

Serie JO – Jordbruk, skogsbruk och fiske. Utkom den 15 december 2015.  
Tidigare publicering: Se avsnittet Fakta om statistiken.  
Utgivare av Statistiska meddelanden är Stefan Lundgren, SCB.

## Innehåll

<b>Statistiken med kommentarer</b>	<b>5</b>
<b>Allmänt</b>	<b>5</b>
<b>Direktkonsumtionen av livsmedel</b>	<b>5</b>
<b>Totalkonsumtionen av livsmedel</b>	<b>6</b>
<b>Näringsinnehåll i konsumerade livsmedel</b>	<b>8</b>
<b>Tabeller</b>	<b>9</b>
Teckenförklaring	9
1a. Bröd och spannmålsprodukter, miljoner kg <i>börja här!</i>	10
1b. Bröd och spannmålsprodukter, kg per person och år	11
2a. Kött och köttvaror, miljoner kg	12
2b. Kött och köttvaror, kg per person och år	13
3a. Fisk, kräfdjur och blötdjur, miljoner kg	14
3b. Fisk, kräfdjur och blötdjur, kg per person och år	15
4a. Mjolk, grädde, ost, ägg och matfett, miljoner kg	16
4b. Mjolk, grädde, ost, ägg och matfett, kg per person och år	17
5a. Köksväxter, miljoner kg	18
5b. Köksväxter, kg per person och år	19
6a. Frukter och bär m.m., miljoner kg	20
6b. Frukter och bär m.m., kg per person och år	21
7a. Potatis, potatisprodukter, socker, sirap, kaffe, te och kakao, miljoner kg	22
7b. Potatis, potatisprodukter, socker, sirap, kaffe, te och kakao, kg per person och år	23
8a. Andra livsmedel, malt- och läskedrycker, mineralvatten samt alkoholhaltiga drycker, miljoner kg	24
8b. Andra livsmedel, malt- och läskedrycker, mineralvatten samt alkoholhaltiga drycker, kg per person och år	25
9a. Totalkonsumtion av vissa varor, miljoner kg eller liter	26
9b. Totalkonsumtion av vissa varor, kg eller liter per person och år	28
10. Näringsvärden 1960–2014 per person och dag	30
11. Fördelning av energitillförseln på protein, fett, kolhydrater och alkohol 1940–2014, procent	30
12. Energitillförsel 1960–2014 per person och dag	31
13. Proteintillförsel 1960–2014 per person och dag	32
14. Fettillförsel 1960–2014 per person och dag	33
15. Kolhydrattillförsel 1960–2014 per person och dag	34
16. Tillförsel av retinolekvivalenter 1960–2014 per person och dag	35
17. Tillförsel av C-vitaminer 1960–2014 per person och dag	36
18. Tillförsel av järn 1960–2014 per person och dag	37
19. Tillförsel av kalcium 1980–2014 per person och dag	38
20. Tillförsel av tiamin 1980–2014 per person och dag	39

21. Tillförsel av kostfiber 1980–2014 per person och dag	40
22. Tillförsel av alkohol 1960–2014, gram per person och dag	41
23. Faktisk och rekommenderad näringstäthet för vitaminer och mineraler 1960–2014, milligram per MJ	41

## **Diagram** **42**

---

1. Direktkonsumtion av mjöl, bröd och spannmålsprodukter, kg per person och år	42
2. Totalkonsumtion av mjöl och gryn, kg per person och år	42
3. Direkt- och totalkonsumtion av mjöl och gryn, kg per person och år	43
4. Totalkonsumtion av kött, kg per person och år	43
5. Direktkonsumtion av vissa fiskprodukter, kg per person och år	44
6. Direktkonsumtion av mjölk, liter per person och år	44
7. Direktkonsumtion av syrade produkter, liter per person och år	45
8. Totalkonsumtion av mjölkprodukter, liter och kg per person och år	45
9. Totalkonsumtion av matfett, kg per person och år	46
10. Direktkonsumtion av frukt, kg per person och år	46
11. Direktkonsumtion av rotfrukter och färska köksväxter, kg per person och år	47
12. Totalkonsumtion av köksväxter, frukt och bär, kg per person och år	47
13. Direkt- och totalkonsumtion av socker och sirap, kg per person och år	48
14. Fördelning av totalkonsumtion av socker, kg per person och år	48
15. Direktkonsumtion av kaffe och te, kg per person och år	49
16. Direktkonsumtion av glass samt choklad- och konfektyrvaror, liter respektive kg per person och år	49
17. Direktkonsumtion av malt- och läskedrycker samt mineralvatten, liter per person och år	50
18. Direktkonsumtion av starköl, vin och sprit, liter per person och år	50
19. Olika varugrupperns bidrag till energitillförseln åren 1980, 1990, 2000, 2010 och 2014, procent	51

## **Fakta om statistiken** **52**

---

<b>Detta omfattar statistiken</b>	<b>52</b>
Definitioner och förklaringar	52
Socker	53
<b>Så görs statistiken</b>	<b>54</b>
Direktkonsumtion	54
Totalkonsumtion	54
Kostens näringsinnehåll	54
Beräkningsunderlag	54
<b>Statistikens tillförlitlighet</b>	<b>55</b>
Tillförlitlighet i stora drag	55
Råvaror för vidareförädling av livsmedel	55
Förändringar i konsumtionsmönster	56
Totalkonsumtion	56

Kostens näringsinnehåll	56
<b>Bra att veta</b>	<b>56</b>
Metodförändringar	56
Annan statistik	57
Elektronisk publicering	57
<b>In English</b>	<b>58</b>
<hr/>	
<b>Summary</b>	<b>58</b>
<b>List of tables</b>	<b>58</b>
<b>List of terms</b>	<b>59</b>

## Statistiken med kommentarer

---

### Allmänt

I denna rapport redovisas Jordbruksverkets beräkningar av konsumerade kvantiteter<sup>1</sup> livsmedel i landet t.o.m. år 2014. Redovisade uppgifter för år 2014 är preliminära.

Konsumtionsberäkningarnas tillförlitlighet varierar från vara till vara p.g.a. att kvaliteten i det underlag som används är varierande. Under åren har översyner av och förändringar i underlag och metoder för beräkningarna genomförts ett flertal gånger. Rådet till användarna av statistiken är därför att tolka förändringar mellan enskilda år med försiktighet. Fokus bör snarare ligga på den långsiktiga konsumtionsutvecklingen (se avsnitten Statistikens tillförlitlighet samt Bra att veta).

Konsumtionsberäkningarna redovisas på följande sätt:

- Direktkonsumtion av livsmedel<sup>2</sup>
- Totalkonsumtion av livsmedel<sup>3</sup>
- Näringsinnehåll i livsmedelskonsumtionen

Begreppen direktkonsumtion och totalkonsumtion beskrivs mer ingående i avsnittet Fakta om statistiken.

### Direktkonsumtionen av livsmedel

Direktkonsumtionen av livsmedel redovisas för riket i tabellerna 1a–8a och per person och år i tabellerna 1b–8b. Nedan i resten av avsnittet kommenteras utvecklingen av konsumtionen per person och år, främst för perioden 1980–2014. Utvecklingen presenteras även i diagram 1–18.

Konsumtionen av *bröd och konditorivaror* har under perioden 1980–2014 ökat med 47 % till 74 kg per person, medan konsumtionen av *mjöl och gryn* har minskat med 15 % till 18 kg. *Övriga mjölprodukter*, där bl.a. pasta ingår, har ökat med 134 % till 14 kg per person.

Konsumtionen av *färskt och fryst kött* har ökat med 84 % till 51 kg per person. Hela denna ökning skedde under perioden 1990–2014. Konsumtionen av *charakterivaror och konserver* har åren 1980–2014 varierat mellan 20–25 kg per person och år. Konsumtionen av frysta köttprodukter och fryst färdiglagad mat nådde en högsta nivå på cirka 18 kg per person och år i mitten av 2000-talet. Denna ökning med över 200 % sedan år 1980 har sedan följts av en minskad konsumtion. Konsumtionen av *filead fryst fisk* har under perioden varierat mellan 1,8 och 3,9 kg per person och år, medan konsumtionen av *beredd eller konserverad fisk och beredda eller konserverade kräft- och blötdjur* sammanlagt har ökat med 46 % till 12 kg per person. Sedan år 2000 görs inga beräkningar

---

<sup>1</sup> Fram t.o.m. redovisningsår 1999 innefattade beräkningarna av direktkonsumtionen både konsumerade kvantiteter av livsmedel samt ett till detaljhandelspris uppskattat värde av konsumtionen. Fr.o.m. redovisningsår 2000 redovisas endast beräkningar av konsumerade kvantiteter.

<sup>2</sup> Redovisning av konsumerade kvantiteter i den form som produkterna når konsumenten, det vill säga, som jordbruksprodukter, halvfabrikat, djupfrysta varor och färdiglagad mat.

<sup>3</sup> Åtgång/förbrukning av råvaror för humankonsumtion

av konsumtionen av färsk fisk, eftersom metoden och dataunderlaget för sådana beräkningar anses vara alltför otillförlitligt.

Under perioden 1965–1980 ökade konsumtionen av *mjölk* till som mest runt 180 liter per person och år, varefter den minskat med 38 % till 113 liter år 2014. Konsumtionen av *grädde* har däremot ökat, totalt sett med 38 % till 10 kg sedan år 1980. För *tunn grädde* minskade emellertid konsumtionen under 1980-talet, för att därefter ligga på en konstant nivå till mitten av 1990-talet och öka något i början av 2000-talet. Konsumtionen av *tjock grädde* ökade under 1980- och 1990-talen. Under perioden 2000–2005 minskade konsumtionen för att därefter öka igen. Sedan år 1980 har konsumtionen av *ost* ökat med 41 % till 20 kg medan konsumtionen av *smör och margarin* minskat med 39 % till 13 kg per person och år.

Konsumtionen av *färska köksväxter* har ökat från år 1960 till 2014. Sedan år 1980 har konsumtionen av *färska köksväxter* mer än fördubblats till 47 kg per person och år. Konsumtionen av *rotfrukter* har utvecklats på liknande sätt och låg år 2014 på 13 kg per person. Inom området frukt och bär har den största konsumtionsförändringen skett för *bananer, meloner och övriga frukter*, som sedan år 1980 har ökat från 9 till 26 kg per person.

Direktkonsumtionen av *socker* har minskat sedan år 1960. Under de senaste åren har dock minskningen avstannat. Från år 1980 har minskningen varit 68 % och konsumtionen var 6 kg per person år 2014. Samtidigt har konsumtionen av *choklad och konfektyrvaror* samt *läskedrycker, cider m.m.* ökat kraftigt, dock har ökningstakten inte varit lika dramatisk efter år 2000. År 2014 var konsumtionen av *choklad- och konfektyrvaror* 15 kg per person, vilket motsvarar en ökning på 52 % sedan 1980. Konsumtionen av *läskedrycker, cider m.m.* har under samma period tredubblats till 92 liter år 2014. Mineralvatten och kolsyrat vatten med tillsats av socker eller aromämnen kan inte särskiljas från denna varugrupp och har troligtvis bidragit till den kraftiga konsumtionsökningen totalt sett.

## **Totalkonsumtionen av livsmedel**

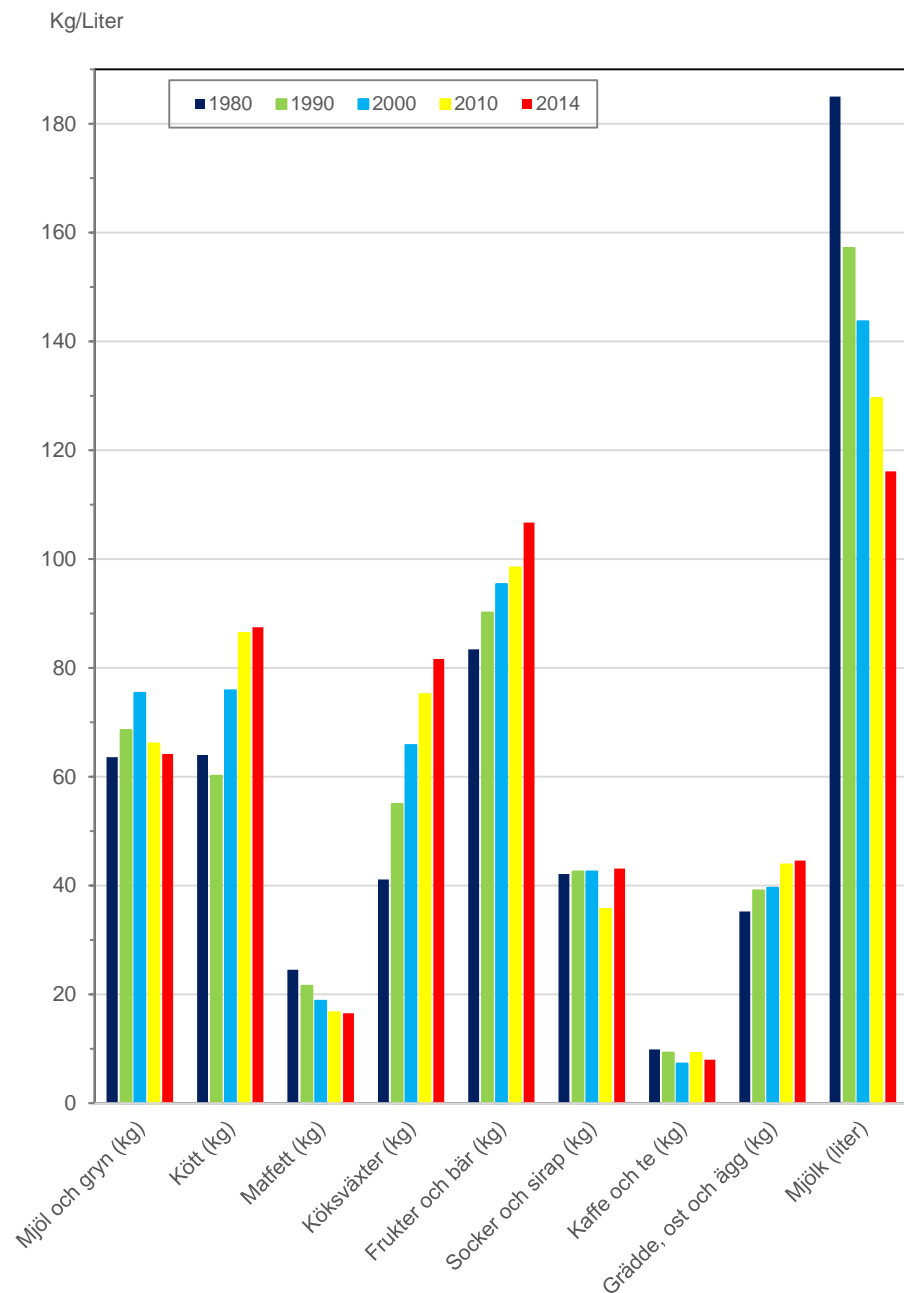
Totalkonsumtionen av livsmedel redovisas för riket i tabell 9a och per person och år i tabell 9b.

I Figur A redovisas totalkonsumtionen per person av vissa varugrupper åren 1980, 1990, 2000, 2010 och 2014. Med totalkonsumtion av en vara eller varugrupp avses den totala åtgången<sup>4</sup> av råvaror för humankonsumtion. Totalkonsumtionen av exempelvis mjöl inkluderar således inte enbart konsumtion av inhemskt producerat mjöl och importerat mjöl utan även en uppskattning av mjöl-innehållet i importerat bröd, pasta och liknande spannmålsprodukter.

---

<sup>4</sup> Förbrukningen

**Figur A. Totalkonsumtion av vissa varor 1980, 1990, 2000, 2010 och 2014, kg/liter per person och år**



Under perioden 1980–2014 har totalkonsumtionen av *kött* ökat med 37 % till 88 kg, de senaste åren har ingen konsumtionsökning skett. *Fjäderfäkött* är det köttslag där konsumtionen har ökat mest, en fyrdubbling har skett sedan år 1980. Totalkonsumtionen av *köksväxter* har ökat med 99 % till 82 kg och *frukt* med 28 % till 107 kg. Däremot har totalkonsumtionen av *mjölk* minskat från 185 till 116 liter per person, en minskning med 37 %. Även konsumtionen av *matfett* har minskat under samma period, från 25 till 17 kg per person och år. Detta motsvarar en minskning med 33 %. Konsumtionen av *mjöl och gryn* var som högst i början av 2000-talet, för att sedan minska och 2014 uppgå till 64 kg per person och år vilket är i nivå med 1980.

Totalkonsumtionen av *socker och sirap* har varierat mellan 36–45 kg per person och år under perioden 1980–2014. År 2014 var konsumtionen 43 kg per person. Under samma period har direktkonsumtionen av *choklad*, *konfektyrvaror* och *läskedrycker*, *cider m.m.* ökat kraftigt, dock har ökningstakten inte varit lika dramatisk efter år 2000.

## Näringsinnehåll i konsumerade livsmedel

Näringsinnehållet i konsumerade livsmedel redovisas i tabellerna 10–23.

Den totala energitillförseln från livsmedel (exkl. alkoholhaltiga drycker) ökade under perioden 1980–2014 från 12 000 (2 900 kcal) till 13 100 kJ (3 100 kcal) per person och dag, en ökning med 9 %. Av energitillförseln år 2014 kom 28 % från bröd och spannmålsprodukter, 13 % från kött och köttvaror samt 22 % från mjölk, mjölkprodukter, ägg och matfett. Socker, sirap, choklad- och konfektyrvaror, glass samt malt- och läskedrycker m.m. svarar tillsammans för 16 % av den totala energitillförseln. Sedan år 1980 har energitillförseln från protein ökat, de senaste åren har dock ökningen avstannat. Energitillförseln från kolhydrater ökade fram till mitten på 2000-talet för att sedan minska. Energitillförseln från fett har minskat från år 1980 för att de senaste åren återigen öka något.

Den totala proteintillförseln från livsmedel (exkl. alkoholhaltiga drycker) ökade under perioden 1980–2014 från 87 till 110 g per person och dag, en ökning med 26 %. Av proteintillförseln år 2014 kom 21 % från bröd och spannmålsprodukter, 32 % från kött och köttvaror samt 24 % från mjölk, mjölkprodukter, ägg och matfett.

Den totala fettillförseln har under perioden 1980–2014 ökat från 126 och 133 g per person och dag. Av fettillförseln kom 11 % från bröd och spannmålsprodukter, 21 % från kött och köttvaror, 21 % från matfett och 22 % från övriga mjölkprodukter samt ägg.

År 2014 uppgick den totala kolhydrattillförseln från livsmedel (exkl. alkoholhaltiga drycker) till 357 g per person och dag, vilket är en ökning jämfört med år 1980. Av kolhydrattillförseln kom 46 % från bröd och spannmålsprodukter, 5 % från mjölkprodukter, 21 % från frukt och grönt (inkl. potatis) och sammanlagt 25 % från socker, malt- och läskedrycker samt andra livsmedel (främst choklad, konfektyrvaror och glass).

Tillförseln av C-vitaminer ökade med 68 % mellan åren 1980 och 2014, vilket främst är en följd av ökad konsumtion av gruppen frukt och grönt (inkl. potatis). År 2014 svarade denna grupp för 84 % av tillförseln av C-vitamin. Tillförseln av kalcium har varit i stort sett konstant under perioden 1980–2014. Den klart viktigaste kalciumkällan är mjölkprodukter som år 2014 svarade för 63 % av den totala tillförseln. Grupperna bröd och spannmålsprodukter samt frukt och grönt (inkl. potatis) svarade för 11 % vardera av kalciumtillförseln.



## Tabeller

---

### Teckenförklaring

Explanation of symbols

–	Noll	Zero
0	Mindre än 0,5	Less than 0.5
0,0	Mindre än 0,05	Less than 0.05
..	Uppgift inte tillgänglig eller för osäker för att anges	Data not available
.	Uppgift kan inte förekomma	Not applicable

**1a. Bröd och spannmålsprodukter, miljoner kg****1a. Bread and cereals, million kg**

Vara	1960	1970	1980	1990	2000	2010	2012	2013	2014 prel.
1 Vetemjöl	121,8	94,3	114,0	113,0	96,9	83,6	83,3	85,0	81,1
2 Rågmjöl	4,2	2,9	2,9	2,2	1,2	1,6	1,6	1,5	2,9
3 Mjöl från blandningar av vete och råg samt mjöl av annan spannmål	18,8	14,9	17,9	15,5	9,0	5,3	5,1	4,6	4,6
4 Risgryn	7,9	11,1	19,2	33,4	35,3	50,2	48,8	50,6	52,8
5 Havregryn samt gryn och flingor av annan spannmål	20,2	17,3	20,2	24,1	21,7	33,4	26,7	27,5	31,6
<b>6 Summa mjöl och gryn</b>	<b>172,9</b>	<b>140,5</b>	<b>174,2</b>	<b>188,2</b>	<b>164,1</b>	<b>174,1</b>	<b>165,6</b>	<b>169,2</b>	<b>173,0</b>
7 Mixer m.m. beredda av mjöl eller stärkelse	4,2	5,0	3,5	5,1	4,5	4,8	5,0	5,3	5,9
8 Vällingpulver	3,0	13,5	12,3	10,7	7,5	6,4	6,3	5,8	5,8
9 Makaroner, spagetti och liknande produkter	6,1	10,0	19,5	36,6	63,4	90,6	82,9	83,5	85,2
10 Majsflingor, rostat ris, ostbågar, popcorn	4,5	9,3	13,0	28,4	37,0	44,2	30,8	30,5	35,1
<b>11 Summa mjölprodukter exkl. bröd och konditorivaror</b>	<b>17,8</b>	<b>37,8</b>	<b>48,3</b>	<b>80,8</b>	<b>112,4</b>	<b>146,0</b>	<b>125,0</b>	<b>125,1</b>	<b>132,0</b>
12 Knäckebröd <sup>1</sup> och flatbröd <sup>2,3</sup>	49,3	47,6	50,9	47,9	31,9	30,7	29,8	34,0	33,5
13 Skorpor och skorpmjöl <sup>3</sup>	10,5	12,8	12,4	8,2	5,1	..	..	..	..
14 Mjukt matbröd (inklusive tunnbröd) <sup>2</sup>	231,4	245,1	254,7	264,9	400,4	513,5	482,3	501,2	502,5
15 Kex, rån och torra småkakor	24,6	39,8	39,3	53,2	43,2	41,3	38,0	39,8	39,2
16 Bullar, vetelängder, wienerbröd och annat mjukt kaffebröd	75,4	65,1	37,0	32,3	55,8	37,2	46,0	54,9	57,6
17 Bakelser, tårter, sockerkakor och övriga bakverk (inklusive crêpes, pizzor, piroger)	34,1	31,8	22,1	39,2	55,0	110,4	82,9	79,8	81,7
<b>18 Summa bröd och konditorivaror</b>	<b>425,3</b>	<b>442,2</b>	<b>416,4</b>	<b>445,7</b>	<b>591,4</b>	<b>733,1</b>	<b>679,1</b>	<b>709,8</b>	<b>714,5</b>

<sup>1</sup> Inkl. ströbröd framställt av knäckebröd.<sup>2</sup> Fr.o.m. år 1995 redovisas tunnbröd tillsammans med mjukt matbröd.<sup>3</sup> Fr.o.m. år 2003 redovisas skorpor och skorpmjöl med knäckebröd och flatbröd.

**1b. Bröd och spannmålsprodukter, kg per person och år****1b. Bread and cereals, kg per capita and year**

Vara	1960	1970	1980	1990	2000	2010	2012	2013	2014 prel.
1 Vetemjöl	16,3	11,7	13,7	13,2	10,9	8,9	8,8	8,9	8,4
2 Rågmjöl	0,6	0,4	0,4	0,3	0,1	0,2	0,2	0,2	0,3
3 Mjöl från blandningar av vete och råg samt mjöl av annan spannmål	2,5	1,9	2,2	1,8	1,0	0,6	0,5	0,5	0,5
4 Risgryn	1,0	1,4	2,3	3,9	4,0	5,4	5,1	5,3	5,4
5 Havregryn samt gryn och flingor av annan spannmål	2,7	2,1	2,4	2,8	2,4	3,6	2,8	2,9	3,3
<b>6 Summa mjöl och gryn</b>	<b>23,1</b>	<b>17,5</b>	<b>21,0</b>	<b>22,0</b>	<b>18,5</b>	<b>18,6</b>	<b>17,4</b>	<b>17,6</b>	<b>17,8</b>
7 Mixer m.m. beredda av mjöl eller stärkelse	0,6	0,6	0,4	0,6	0,5	0,5	0,5	0,6	0,6
8 Vällingpulver	0,4	1,7	1,5	1,3	0,8	0,7	0,7	0,6	0,6
9 Makaroner, spagetti och liknande produkter	0,8	1,2	2,3	4,3	7,1	9,7	8,7	8,7	8,8
10 Majsflingor, rostat ris, ostbågar, popcorn	0,6	1,2	1,6	3,3	4,2	4,7	3,2	3,2	3,6
<b>11 Summa mjölprodukter exkl. bröd och konditorivaror</b>	<b>2,4</b>	<b>4,7</b>	<b>5,8</b>	<b>9,4</b>	<b>12,7</b>	<b>15,6</b>	<b>13,1</b>	<b>13,0</b>	<b>13,6</b>
12 Knäckebröd <sup>1</sup> och flatbröd <sup>2,3</sup>	6,6	5,9	6,1	5,6	3,6	3,3	3,1	3,5	3,5
13 Skorpor och skorpmjöl <sup>3</sup>	1,4	1,6	1,5	1,0	0,6	..	..	..	..
14 Mjukt matbröd (inklusive tunnbröd) <sup>2</sup>	30,9	30,5	30,6	30,9	45,1	54,8	50,7	52,2	51,8
15 Kex, rån och torra småkakor	3,3	5,0	4,7	6,2	4,9	4,4	4,0	4,1	4,0
16 Bullar, vetelängder, wienerbröd och annat mjukt kaffebröd	10,1	8,0	4,5	3,8	6,3	4,0	4,8	5,7	5,9
17 Bakelser, tårter, sockerkakor och övriga bakverk (inklusive crêpes, pizzor, piroger)	4,6	4,0	2,7	4,6	6,2	11,8	8,7	8,3	8,4
<b>18 Summa bröd och konditorivaror</b>	<b>56,9</b>	<b>55,0</b>	<b>50,1</b>	<b>52,1</b>	<b>66,7</b>	<b>78,2</b>	<b>71,3</b>	<b>73,9</b>	<b>73,7</b>

<sup>1</sup> Inkl. ströbröd framställt av knäckebröd.<sup>2</sup> Fr.o.m. år 1995 redovisas tunnbröd tillsammans med mjukt matbröd.<sup>3</sup> Fr.o.m. år 2003 redovisas skorpor och skorpmjöl med knäckebröd och flatbröd.

**2a. Kött och köttvaror, miljoner kg****2a. Meat and meat products, million kg**

Vara	1960	1970	1980	1990	2000	2010	2012	2013	2014 prel.
20 Hemslakt av kalv, gris och får <sup>1, 2</sup>	14,8	8,2	3,6	3,2	3,0	3,3	3,1	3,1	3,1
21 Kalvkött, färskt och fryst <sup>3</sup>	13,3	11,1	7,4	3,4	..	..	..	..	..
22 Nötkött inklusive kalv, färskt och fryst <sup>3, 4, 5, 6</sup>	58,2	39,2	43,1	57,6	94,9	114,4	118,7	121,4	122,5
23 Griskött, färskt och fryst <sup>4, 5, 6</sup>	70,8	79,5	103,5	88,0	133,8	151,8	149,4	150,0	143,3
24 Fårkött, färskt och fryst <sup>4, 5, 7</sup>	1,6	3,9	4,6	5,7	6,5	10,4	11,4	11,9	12,5
25 Fjäderfäkött, färskt och fryst <sup>4, 11</sup>	11,5	26,3	35,4	46,5	104,4	158,3	167,3	180,2	191,8
26 Renkött, färskt och fryst <sup>8, 10</sup>	1,8	1,3	0,4	2,5	1,4	1,6	1,4	1,3	1,2
27 Kött av hare, älg och annat vilt, färskt och fryst <sup>9, 10</sup>	5,6	6,8	19,9	22,6	17,9	17,4	17,3	17,4	15,9
Kött exklusive fjäderfäkött, fryst <sup>7</sup>	..	19,9	10,4	..	..	..	..	..	..
<b>28 Summa kött, färskt och fryst</b>	<b>177,6</b>	<b>196,2</b>	<b>228,3</b>	<b>229,5</b>	<b>361,9</b>	<b>457,2</b>	<b>468,5</b>	<b>485,3</b>	<b>490,3</b>
29 Lever, njure och tunga <sup>4, 10</sup>	5,4	6,4	3,7	4,2	6,5	6,0	5,4	5,4	5,6
30 Skinka, kassler och andra oblandade charkuterivaror <sup>4</sup>	16,0	20,5	30,4	39,5	49,6	47,6	44,6	55,8	48,1
31 Korv, pastejer och andra blandade charkuterivaror <sup>4</sup>	124,6	152,7	152,9	126,0	133,7	160,3	151,6	140,8	149,5
32 Köttkonserver <sup>4</sup> (exklusive kött-soppor)	20,2	31,9	23,3	15,3	8,7	3,8	7,0	10,3	10,8
<b>33 Summa charkuterivaror och konserver (inklusive innanmat)</b>	<b>166,2</b>	<b>211,5</b>	<b>210,3</b>	<b>185,0</b>	<b>198,5</b>	<b>217,7</b>	<b>208,6</b>	<b>212,3</b>	<b>214,0</b>
36 Frysta köttprodukter och fryst färdiglagad mat innehållande kött <sup>4</sup>	..	..	45,4	44,2	78,3	99,2	92,7	87,8	90,6

<sup>1</sup> Uppgifterna avser vara med ben.

<sup>2</sup> Fr.o.m. år 2000 används annat underlag än tidigare, varför jämförelse med tidigare år bör göras med försiktighet.

<sup>3</sup> Fr.o.m. år 1995 redovisas kalv- och nötkött tillsammans.

<sup>4</sup> Fr.o.m. år 1996 används annat underlag än tidigare, varför jämförelse med tidigare år bör göras med försiktighet.

<sup>5</sup> Inkl. köttinnehållet i viss (t.o.m. 1975 all) färdiglagad mat.

<sup>6</sup> Uppgifterna fr.o.m. år 1980 är inte helt jämförbara med dem som redovisats tidigare år.

<sup>7</sup> Fryst kött ingår år 1960 samt fr.o.m. år 1988 i respektive köttslag.

<sup>8</sup> Fr.o.m. år 1986 ingår fryst renkött.

<sup>9</sup> Inkl. vissa kvantiteter fryst kött.

<sup>10</sup> Uppgifterna baseras på ett bristfälligt material och är därför osäkra.

<sup>11</sup> Fr.o.m. år 2005 ingår inte kasserade slaktkycklingar, dessutom har vissa ändringar gjorts i underlaget.

**2b. Kött och köttvaror, kg per person och år****2b. Meat and meat products, kg per capita and year**

Vara	1960	1970	1980	1990	2000	2010	2012	2013	2014 prel.
20 Hemslakt av kalv, gris och får <sup>1, 2</sup>	2,0	1,0	0,4	0,4	0,3	0,4	0,3	0,3	0,3
21 Kalvkött, färskt och fryst <sup>3</sup>	1,8	1,4	0,9	0,4	..	..	..	..	..
22 Nötkött inklusive kalv, färskt och fryst <sup>3, 4, 5, 6</sup>	7,8	4,9	5,2	6,7	10,7	12,2	12,5	12,6	12,6
23 Griskött, färskt och fryst <sup>4, 5, 6</sup>	9,5	9,9	12,5	10,3	15,1	16,2	15,7	15,6	14,8
24 Fårkött, färskt och fryst <sup>4, 5, 7</sup>	0,2	0,5	0,6	0,7	0,7	1,1	1,2	1,2	1,3
25 Fjäderfäkött, färskt och fryst <sup>4, 11</sup>	1,5	3,3	4,3	5,4	11,8	16,9	17,6	18,8	19,8
26 Renkött, färskt och fryst <sup>8, 10</sup>	0,2	0,2	0,0	0,3	0,2	0,2	0,1	0,1	0,1
27 Kött av hare, älg och annat vilt, färskt och fryst <sup>9, 10</sup>	0,7	0,9	2,4	2,6	2,0	1,9	1,8	1,8	1,6
Kött exklusive fjäderfäkött, fryst <sup>7</sup>	..	2,5	1,3	..	..	..	..	..	..
<b>28 Summa kött, färskt och fryst</b>	<b>23,7</b>	<b>24,4</b>	<b>27,5</b>	<b>26,8</b>	<b>40,8</b>	<b>48,8</b>	<b>49,2</b>	<b>50,5</b>	<b>50,6</b>
29 Lever, njure och tunga <sup>4, 10</sup>	0,7	0,8	0,4	0,5	0,7	0,6	0,6	0,6	0,6
30 Skinka, kassler och andra oblandade charkuterivaror <sup>4</sup>	2,1	2,5	3,7	4,6	5,6	5,1	4,7	5,8	5,0
31 Korv, pastejer och andra blandade charkuterivaror <sup>4</sup>	16,7	19,0	18,4	14,7	15,1	17,1	15,9	14,7	15,4
32 Köttkonserver <sup>4</sup> (exklusive kött-soppor)	2,7	4,0	2,8	1,8	1,0	0,4	0,7	1,1	1,1
<b>33 Summa charkuterivaror och konserver (inklusive innanmat)</b>	<b>22,2</b>	<b>26,3</b>	<b>25,3</b>	<b>21,6</b>	<b>22,4</b>	<b>23,2</b>	<b>21,9</b>	<b>22,1</b>	<b>22,1</b>
36 Frysta köttprodukter och fryst färdiglagad mat innehållande kött <sup>4</sup>	..	..	5,5	5,2	8,8	10,6	9,7	9,1	9,3

<sup>1</sup> Uppgifterna avser vara med ben.

<sup>2</sup> Fr.o.m. år 2000 används annat underlag än tidigare, varför jämförelse med tidigare år bör göras med försiktighet.

<sup>3</sup> Fr.o.m. år 1995 redovisas kalv- och nötkött tillsammans.

<sup>4</sup> Fr.o.m. år 1996 används annat underlag än tidigare, varför jämförelse med tidigare år bör göras med försiktighet.

<sup>5</sup> Inkl. köttinnehållet i viss (t.o.m. 1975 all) färdiglagad mat.

<sup>6</sup> Uppgifterna fr.o.m. år 1980 är inte helt jämförbara med dem som redovisats tidigare år.

<sup>7</sup> Fryst kött ingår år 1960 samt fr.o.m. år 1988 i respektive köttslag.

<sup>8</sup> Fr.o.m. år 1986 ingår fryst renkött.

<sup>9</sup> Inkl. vissa kvantiteter fryst kött.

<sup>10</sup> Uppgifterna baseras på ett bristfälligt material och är därför osäkra.

<sup>11</sup> Fr.o.m. år 2005 ingår inte kasserade slaktkycklingar, dessutom har vissa ändringar gjorts i underlaget.

**3a. Fisk, kräftdjur och blötdjur, miljoner kg**

## 3a. Fish, crustaceans and molluscs, million kg

Vara	1960	1970	1980	1990	2000	2010	2012	2013	2014 prel.
38 Plattfisk, hel, styckad eller filead, färsk <sup>1</sup>	6,9	6,6	4,7	5,4	..	..	..	..	..
39 Torskfisk, hel, styckad eller filead, färsk <sup>1</sup>	26,1	15,5	9,0	9,5	..	..	..	..	..
40 Sillfisk, hel, styckad eller filead, färsk <sup>1</sup>	31,6	19,8	13,0	16,4	..	..	..	..	..
41 Laxfisk, hel, styckad eller filead, färsk <sup>1,2</sup>	2,4	3,8	5,0	11,8	..	..	..	..	..
42 Annan, saltvattenfisk, hel, styckad eller filead, färsk <sup>1</sup>	8,5	4,5	2,5	2,7	..	..	..	..	..
43 Sötvattenfisk, hel, styckad eller filead, färsk <sup>1,2</sup>	10,7	10,6	12,2	9,7	..	..	..	..	..
<b>44 Summa färsk fisk<sup>1</sup></b>	<b>86,2</b>	<b>60,8</b>	<b>46,4</b>	<b>55,5</b>	<b>..</b>	<b>..</b>	<b>..</b>	<b>..</b>	<b>..</b>
<b>45-48 Filead fryst fisk</b>	<b>8,5</b>	<b>19,2</b>	<b>20,1</b>	<b>22,8</b>	<b>15,7</b>	<b>34,9</b>	<b>34,1</b>	<b>36,0</b>	<b>37,6</b>
49-51 Saltad, kryddad, torkad och rökt fisk	16,3	15,6	9,8	8,2	10,2	12,4	11,5	16,7	14,5
52 Kaviar och andra beredningar av fiskrom	2,4	4,8	5,3	6,1	8,0	18,4	17,6	12,8	12,7
53 Sillkonserv	13,5	16,8	15,4	11,7	12,7	19,2	26,8	28,6	27,1
54 Fiskkonserver, andra slag (exklusive kaviar och fiskbullar)	1,7	3,5	6,4	7,7	7,3	11,7	11,5	10,5	10,9
55-56 Fiskfiléer samt annan beredd fisk (färdiglagade fiskrätter, fiskbullar m.m.)	3,0	9,8	19,6	23,6	28,9	23,9	27,7	30,9	29,3
<b>57 Summa konserver och beredd fisk</b>	<b>36,9</b>	<b>50,5</b>	<b>56,5</b>	<b>57,3</b>	<b>67,1</b>	<b>85,6</b>	<b>95,1</b>	<b>99,5</b>	<b>94,5</b>
58 Kräft- och blötdjur, färska, frysta, saltade, torkade, ej konserver <sup>1</sup>	3,0	6,2	11,7	13,1	..	..	..	..	..
59 Kräft- och blötdjur, beredda eller konserverade	2,0	6,5	6,7	9,9	14,0	20,8	17,3	19,1	22,0

<sup>1</sup> Fr.o.m. år 2000 redovisas inte konsumtionen av varorna 38–44 samt 58 p.g.a. att dataunderlaget anses alltför osäkra.

<sup>2</sup> Produktion inom vattenbruket ingår här.

**3b. Fisk, kräftdjur och blötdjur, kg per person och år**

## 3b. Fish, crustaceans and molluscs, kg per capita and year

Vara	1960	1970	1980	1990	2000	2010	2012	2013	2014 prel.
38 Plattfisk, hel, styckad eller filead, färsk <sup>1</sup>	0,9	0,8	0,6	0,6	..	..	..	..	..
39 Torskfisk, hel, styckad eller filead, färsk <sup>1</sup>	3,5	1,9	1,1	1,1	..	..	..	..	..
40 Sillfisk, hel, styckad eller filead, färsk <sup>1</sup>	4,2	2,5	1,6	1,9	..	..	..	..	..
41 Laxfisk, hel, styckad eller filead, färsk <sup>1, 2</sup>	0,3	0,5	0,6	1,4	..	..	..	..	..
42 Annan, saltvattenfisk, hel, styckad eller filead, färsk <sup>1</sup>	1,2	0,6	0,3	0,3	..	..	..	..	..
43 Sötvattenfisk, hel, styckad eller filead, färsk <sup>1, 2</sup>	1,4	1,3	1,5	1,1	..	..	..	..	..
<b>44 Summa färsk fisk<sup>1</sup></b>	<b>11,5</b>	<b>7,6</b>	<b>5,6</b>	<b>6,5</b>	..	..	..	..	..
<b>45-48 Filead fryst fisk</b>	<b>1,1</b>	<b>2,4</b>	<b>2,4</b>	<b>2,7</b>	<b>1,8</b>	<b>3,7</b>	<b>3,6</b>	<b>3,7</b>	<b>3,9</b>
49-51 Saltad, kryddad, torkad och rökt fisk	2,2	1,9	1,2	0,9	1,1	1,3	1,2	1,7	1,5
52 Kaviar och andra beredningar av fiskrom	0,3	0,6	0,6	0,7	0,9	2,0	1,8	1,3	1,3
53 Sillkonserv	1,8	2,1	1,9	1,4	1,4	2,0	2,8	3,0	2,8
54 Fiskkonserver, andra slag (exklusive kaviar och fiskbullar)	0,2	0,4	0,8	0,9	0,8	1,2	1,2	1,1	1,1
55-56 Fiskfiléer samt annan beredd fisk (färdiglagade fiskrätter, fiskbullar m.m.)	0,4	1,2	2,3	2,8	3,3	2,5	2,9	3,2	3,0
<b>57 Summa konserver och beredd fisk</b>	<b>4,9</b>	<b>6,3</b>	<b>6,8</b>	<b>6,7</b>	<b>7,6</b>	<b>9,1</b>	<b>10,0</b>	<b>10,4</b>	<b>9,7</b>
58 Kräft- och blötdjur, färska, frysta, saltade, torkade, ej konserver <sup>1</sup>	0,4	0,8	1,4	1,5	..	..	..	..	..
59 Kräft- och blötdjur, beredda eller konserverade	0,3	0,8	0,8	1,2	1,6	2,2	1,8	2,0	2,3

<sup>1</sup> Fr.o.m. år 2000 redovisas inte konsumtionen av varorna 38–44 samt 58 p.g.a. att dataunderlaget anses alltför osäkra.

<sup>2</sup> Produktion inom vattenbruket ingår här.

**4a. Mjök, grädde, ost, ägg och matfett, miljoner kg****4a. Milk, cream, cheese, eggs and fats, million kg**

Vara	1960	1970	1980	1990	2000	2010	2012	2013	2014 prel.
60 Jordbrukarnas direktförsäljning och hem- maförbrukning av mjök <sup>1</sup>	281,3	92,2	45,6	24,0	12,1	5,7	5,0	4,7	4,5
61 Lättmjök samt minimjök <1,0 % <sup>1,2</sup>	34,3	178,5	465,9	310,9	210,2	173,3	162,2	154,6	154,6
62 Mellanmjök m.m. 1,0—2,0 % <sup>1</sup>	.	.	.	292,3	441,8	452,7	432,6	449,7	402,8
63 Standardmjök >2,0 % <sup>1</sup>	868,4	943,5	820,5	464,4	326,5	247,3	232,7	221,0	215,7
64/66 Syrade produkter <1,0 % <sup>1</sup>	..	17,0	32,8	59,5	63,0	62,7	53,4	50,8	48,1
67 Syrade produkter 1,0—2,0 % <sup>1</sup>	..	..	..	9,2	36,7	47,0	52,0	55,9	59,9
65/68 Syrade produkter >2,0 % <sup>1,3</sup>	57,5	91,2	155,1	164,2	162,1	197,1	204,5	203,4	206,7
<b>69 Summa mjök<sup>1</sup></b>	<b>1 241,5</b>	<b>1 322,3</b>	<b>1 520,0</b>	<b>1 324,5</b>	<b>1 252,4</b>	<b>1 185,8</b>	<b>1 142,5</b>	<b>1 140,2</b>	<b>1 092,2</b>
70 Tunn grädde <29 % <sup>4</sup>	20,0	15,9	14,3	10,7	17,9	18,8	18,8	18,6	18,1
71 Gräddfil, inklusive matyoghurt	.	4,0	7,4	9,2	14,0	14,7	14,1	13,2	12,3
72 Tjock grädde ≥29 % <sup>4</sup>	21,7	29,5	40,0	53,1	55,7	66,0	72,0	66,4	68,6
<b>73 Summa grädde</b>	<b>41,7</b>	<b>49,4</b>	<b>61,7</b>	<b>73,0</b>	<b>87,6</b>	<b>99,5</b>	<b>104,9</b>	<b>98,2</b>	<b>99,0</b>
<b>74 Mjökpulver</b>	<b>1,2</b>	<b>1,4</b>	<b>1,1</b>	<b>0,7</b>	<b>0,3</b>	<b>0,1</b>	<b>0,1</b>	<b>0,1</b>	<b>0,1</b>
75 Hårdost <sup>5</sup>	47,2	57,0	94,7	111,7	111,6	119,9	117,8	119,3	127,1
76 Smältost	2,0	4,1	7,5	7,2	8,1	11,0	9,9	9,8	9,5
77-78 Ost, andra slag <sup>5</sup>	5,8	10,4	13,9	20,3	26,6	38,1	48,6	55,7	54,9
<b>79 Summa ost<sup>5</sup></b>	<b>55,0</b>	<b>71,5</b>	<b>116,1</b>	<b>139,2</b>	<b>146,3</b>	<b>169,0</b>	<b>176,3</b>	<b>184,8</b>	<b>191,5</b>
80 Ägg <sup>6</sup>	81,1	89,0	93,4	99,9	92,6	99,2	111,3	110,6	107,8
82 Smör	69,6	43,3	29,1	19,2	11,4	21,2	27,8	24,3	24,2
83 Hushållsmargarin exklusive lättmargarin <sup>7</sup>	91,6	120,9	130,3	99,7	77,5	52,4	60,3	60,7	54,5
84 Lättmargarin	.	.	15,7	36,8	43,7	33,5	50,7	46,6	45,8
<b>85 Summa smör och margarin</b>	<b>161,2</b>	<b>164,2</b>	<b>175,1</b>	<b>155,7</b>	<b>132,6</b>	<b>107,0</b>	<b>138,8</b>	<b>131,5</b>	<b>124,6</b>
87 Matolja <sup>8</sup>	..	..	..	6,8	8,0	13,4	14,4	18,8	18,7
<b>88 SUMMA MATFETT</b>	<b>161,2</b>	<b>164,2</b>	<b>175,1</b>	<b>162,5</b>	<b>140,6</b>	<b>120,4</b>	<b>153,2</b>	<b>150,3</b>	<b>143,3</b>

<sup>1</sup> Uppgifterna avser miljoner liter.<sup>2</sup> Inkl. skummjök 1960–1975.<sup>3</sup> Exkl. import av frukt- och bäryoghurt 1970–1980. Uppgiften för år 1960 avser samtliga syrade produkter.<sup>4</sup> Fr.o.m. år 2000 används fetthaltgränsen 29 %, tidigare år gällde 27 %.<sup>5</sup> Uppgifterna 1960–1980 är inte helt jämförbara med dem som redovisats för senare år.<sup>6</sup> Uppgifterna är osäkra p.g.a. bristfälligt grundmaterial.<sup>7</sup> Fr.o.m. 1980 ingår Bregott.<sup>8</sup> Uppgifterna fr.o.m. år 2005 är inte helt jämförbara med tidigare år.



**4b. Mjölk, grädde, ost, ägg och matfett, kg per person och år**

## 4b. Milk, cream, cheese, eggs and fats, kg per capita and year

Vara	1960	1970	1980	1990	2000	2010	2012	2013	2014 prel.
60 Jordbrukarnas direktförsäljning och hemmaförbrukning av mjölk <sup>1</sup>	37,6	11,5	5,5	2,8	1,4	0,6	0,5	0,5	0,5
61 Lättmjölk samt minimjmölk <1,0 % <sup>1,2</sup>	4,6	22,2	56,1	36,3	23,7	18,5	17,0	16,1	15,9
62 Mellanmjölk m.m. 1,0—2,0 % <sup>1</sup>	.	.	.	34,2	49,8	48,3	45,4	46,8	41,5
63 Standardmjölk >2,0 % <sup>1</sup>	116,1	117,3	98,7	54,3	36,8	26,4	24,4	23,0	22,2
64/66 Syrade produkter <1,0 % <sup>1</sup>	..	2,1	3,9	7,0	7,1	6,7	5,6	5,3	5,0
67 Syrade produkter 1,0—2,0 % <sup>1</sup>	..	..	..	1,1	4,1	5,0	5,5	5,8	6,2
65/68 Syrade produkter >2,0 % <sup>1,3</sup>	7,7	11,3	18,7	19,2	18,3	21,0	21,5	21,2	21,3
<b>69 Summa mjölk<sup>1</sup></b>	<b>166,0</b>	<b>164,4</b>	<b>182,9</b>	<b>154,8</b>	<b>141,2</b>	<b>126,4</b>	<b>120,0</b>	<b>118,8</b>	<b>112,6</b>
70 Tunn grädde <29 % <sup>4</sup>	2,7	2,0	1,7	1,3	2,0	2,0	2,0	1,9	1,9
71 Gräddfil, inklusive matyoghurt	.	0,5	0,9	1,1	1,6	1,6	1,5	1,4	1,3
72 Tjock grädde ≥29 % <sup>4</sup>	2,9	3,7	4,8	6,2	6,3	7,0	7,6	6,9	7,1
<b>73 Summa grädde</b>	<b>5,6</b>	<b>6,1</b>	<b>7,4</b>	<b>8,5</b>	<b>9,9</b>	<b>10,6</b>	<b>11,0</b>	<b>10,2</b>	<b>10,2</b>
<b>74 Mjölkpulver</b>	<b>0,2</b>	<b>0,2</b>	<b>0,1</b>	<b>0,1</b>	<b>0,0</b>	<b>0,0</b>	<b>0,0</b>	<b>0,0</b>	<b>0,0</b>
75 Hårdost <sup>5</sup>	6,3	7,1	11,4	13,1	12,6	12,8	12,4	12,4	13,1
76 Smältost	0,3	0,5	0,9	0,8	0,9	1,2	1,0	1,0	1,0
77-78 Ost, andra slag <sup>5</sup>	0,8	1,3	1,7	2,4	3,0	4,1	5,1	5,8	5,7
<b>79 Summa ost<sup>5</sup></b>	<b>7,4</b>	<b>8,9</b>	<b>14,0</b>	<b>16,3</b>	<b>16,5</b>	<b>18,0</b>	<b>18,5</b>	<b>19,2</b>	<b>19,8</b>
80 Ägg <sup>6</sup>	10,8	11,1	11,2	11,7	10,4	10,6	11,7	11,5	11,1
82 Smör	9,3	5,4	3,5	2,2	1,3	2,3	2,9	2,5	2,5
83 Hushållsmargarin exklusive lättmargarin <sup>7</sup>	12,2	15,0	15,7	11,6	8,7	5,6	6,3	6,3	5,6
84 Lättmargarin	.	.	1,9	4,3	4,9	3,6	5,3	4,9	4,7
<b>85 Summa smör och margarin</b>	<b>21,6</b>	<b>20,4</b>	<b>21,1</b>	<b>18,2</b>	<b>14,9</b>	<b>11,4</b>	<b>14,6</b>	<b>13,7</b>	<b>12,8</b>
87 Matolja <sup>8</sup>	..	..	..	0,8	0,9	1,4	1,5	2,0	1,9
<b>88 SUMMA MATFETT</b>	<b>21,6</b>	<b>20,4</b>	<b>21,1</b>	<b>19,0</b>	<b>15,8</b>	<b>12,8</b>	<b>16,1</b>	<b>15,7</b>	<b>14,8</b>

<sup>1</sup> Uppgifterna avser liter per person och år.<sup>2</sup> Inkl. skummjölk 1960–1975.<sup>3</sup> Exkl. import av frukt- och bäryoghurt år 1970–1980. Uppgiften för år 1960 avser samtliga syrade produkter.<sup>4</sup> Fr.o.m. år 2000 används fetthaltgränsen 29 %, tidigare år gällde 27 %.<sup>5</sup> Uppgifterna 1960–1980 är inte helt jämförbara med dem som redovisats för senare år.<sup>6</sup> Uppgifterna är osäkra p.g.a. bristfälligt grundmaterial.<sup>7</sup> Fr.o.m. 1980 ingår Bregott.<sup>8</sup> Uppgifterna fr.o.m. år 2005 är inte helt jämförbara med tidigare år.

**5a. Köksväxter, miljoner kg**

## 5a. Vegetables, million kg

Vara	1960	1970	1980	1990	2000	2010	2012	2013	2014 prel.
89 Morötter <sup>1</sup>	..	..	..	63,7	71,0	71,8	108,3	102,8	109,1
90 Övriga rotfrukter <sup>1</sup>	..	..	..	13,0	12,8	14,1	15,2	16,6	18,2
<b>91 Summa rotfrukter<sup>1</sup></b>	<b>54,1</b>	<b>69,4</b>	<b>50,9</b>	<b>76,7</b>	<b>83,8</b>	<b>85,9</b>	<b>123,4</b>	<b>119,4</b>	<b>127,2</b>
92 Gurkor <sup>1</sup>	..	..	..	32,6	37,8	52,1	54,1	59,1	58,3
93 Lök <sup>1</sup>	..	..	..	38,1	64,6	69,0	85,2	77,7	86,8
94 Purjolök <sup>1</sup>	..	..	..	9,2	12,6	10,9	8,4	8,8	10,6
95 Blomkål <sup>1</sup>	..	..	..	9,3	9,1	10,1	13,9	13,5	15,5
96 Vitkål, rödkål, brysselkål, grönkål och broccoli <sup>1,2</sup>	..	..	..	41,6	46,7	50,3	46,6	46,2	45,0
97 Sallad <sup>1,2</sup>	..	..	..	43,1	49,2	53,1	64,2	58,9	62,4
98 Tomater <sup>1</sup>	..	..	..	54,1	76,0	92,3	94,7	99,6	96,6
99 Övriga köksväxter, färska <sup>1,2</sup>	..	..	..	19,5	47,8	77,4	86,6	90,0	81,1
<b>100 Summa köksväxter, färska<sup>1</sup></b>	<b>106,6</b>	<b>165,6</b>	<b>180,0</b>	<b>247,5</b>	<b>343,8</b>	<b>415,2</b>	<b>453,8</b>	<b>453,8</b>	<b>456,2</b>
101- Rotfrukter och övriga köks- 102 växter, frysta eller torkade	18,0	25,4	36,7	40,8	45,0	59,1	59,6	60,9	61,4
103 Köksväxter, inlagda i ättika	11,2	24,0	28,2	28,8	29,0	29,7	29,0	30,5	28,6
104 Köksväxter, beredda eller kon- serverade på annat sätt än ge- nom inläggning i ättika	22,7	31,9	43,2	75,0	82,3	115,1	116,4	115,3	118,2

<sup>1</sup> Producenternas hemmaförbrukning ingår inte fr.o.m. år 1988.<sup>2</sup> Fr.o.m. år 2005 ingår salladskål i vara 99. Åren 1995–2004 ingick salladskål i vara 96 och dessförinnan i vara 97.

**5b. Köksväxter, kg per person och år**

## 5b. Vegetables, kg per capita and year

Vara	1960	1970	1980	1990	2000	2010	2012	2013	2014 prel.
89 Morötter <sup>1</sup>	..	..	..	7,4	8,0	7,7	11,4	10,7	11,2
90 Övriga rotfrukter <sup>1</sup>	..	..	..	1,5	1,4	1,5	1,6	1,7	1,9
<b>91 Summa rotfrukter<sup>1</sup></b>	<b>7,2</b>	<b>8,6</b>	<b>6,1</b>	<b>9,0</b>	<b>9,4</b>	<b>9,2</b>	<b>13,0</b>	<b>12,4</b>	<b>13,1</b>
92 Gurkor <sup>1</sup>	..	..	..	3,8	4,3	5,6	5,7	6,2	6,0
93 Lök <sup>1</sup>	..	..	..	4,5	7,3	7,4	9,0	8,1	9,0
94 Purjolök <sup>1</sup>	..	..	..	1,1	1,4	1,2	0,9	0,9	1,1
95 Blomkål <sup>1</sup>	..	..	..	1,1	1,0	1,1	1,5	1,4	1,6
96 Vitkål, rödkål, brysselkål, grönkål och broccoli <sup>1, 2</sup>	..	..	..	4,9	5,3	5,4	4,9	4,8	4,6
97 Sallad <sup>1, 2</sup>	..	..	..	5,0	5,5	5,7	6,7	6,1	6,4
98 Tomater <sup>1</sup>	..	..	..	6,3	8,6	9,8	9,9	10,4	10,0
99 Övriga köksväxter, färska <sup>1,2</sup>	..	..	..	2,3	5,4	8,3	9,1	9,4	8,4
<b>100 Summa köksväxter, färska<sup>1</sup></b>	<b>14,3</b>	<b>20,6</b>	<b>21,7</b>	<b>28,9</b>	<b>38,8</b>	<b>44,3</b>	<b>47,7</b>	<b>47,3</b>	<b>47,1</b>
101- Rotfrukter och övriga köks- 102 växter, frysta eller torkade	2,4	3,2	4,4	4,8	5,1	6,3	6,3	6,3	6,3
103 Köksväxter, inlagda i ättika	1,5	3,0	3,4	3,4	3,3	3,2	3,0	3,2	3,0
104 Köksväxter, beredda eller kon- serverade på annat sätt än ge- nom inläggning i ättika	3,0	4,0	5,2	8,8	9,3	12,3	12,2	12,0	12,2

<sup>1</sup> Producenternas hemmaförbrukning ingår inte fr.o.m. år 1988.<sup>2</sup> Fr.o.m. år 2005 ingår salladskål i vara 99. Åren 1995–2004 ingick salladskål i vara 96 och dessförinnan i vara 97.

**6a. Frukter och bär m.m., miljoner kg**

## 6a. Fruits and berries, million kg

Vara	1960	1970	1980	1990	2000	2010	2012	2013	2014 prel.
106 Apelsiner, citroner och övriga citrusfrukter, färska	97,7	122,1	118,5	124,6	128,0	171,6	166,5	174,6	167,0
107 Vindruvor	14,4	21,6	20,6	19,9	22,8	23,1	25,6	24,9	20,5
108 Mandel och nötter, färska eller beredda	8,3	8,7	9,5	13,0	10,3	25,0	27,9	29,8	32,9
109 Äpplen och päron, färska <sup>1,2</sup>	186,9	194,6	179,2	128,0	123,9	127,6	136,4	131,9	134,9
110 Körsbär, persikor, plommon och liknande stenfrukter, färska <sup>1,2</sup>	11,5	19,0	18,9	18,0	27,4	27,0	30,8	29,9	29,9
111 Bananer, meloner och övriga frukter, färska <sup>1</sup>	38,4	67,7	76,4	166,3	217,4	210,0	229,5	248,2	255,9
112 Jordgubbar, hallon, svarta vinbär, blåbär, lingon och andra bär, färska <sup>1,2</sup>	34,5	33,2	32,6	11,5	16,4	20,0	30,0	26,8	31,5
113 Jordgubbar, hallon, svarta vinbär, blåbär, lingon och andra bär, frysta	1,2	1,5	1,5	2,9	3,0	9,6	12,3	12,3	13,8
114 Russin, fikon, dadlar och andra torkade frukter	11,7	11,6	11,0	12,0	8,2	13,6	12,8	12,8	13,1
115 Frukter och bär, hela i stycken eller mosade, konserver och andra förpackningar	16,2	27,0	30,4	39,8	35,3	33,6	30,3	31,0	30,7
116 Sylter, marmelader, fruktmos och geléer, beredda genom kokning	22,5	36,2	39,3	47,5	56,5	72,8	70,4	68,7	69,7
117- Soppor och buljonger innehållande köksväxter, bär, frukter, fisk och kött <sup>3,5</sup>	9,1	19,3	20,5	29,3	33,5	38,4	34,6	36,6	33,3
118									
119- Saft och juice av köksväxter, frukter och bär, naturlig, även koncentrerad <sup>4</sup>	27,4	105,0	137,0	161,5	163,9	151,6	190,4	188,7	201,3
120									

<sup>1</sup> Producenternas hemmaförbrukning ingår inte fr.o.m. år 1988.<sup>2</sup> Uppgifterna baseras på ett bristfälligt statistiskt material och är därför osäkra.<sup>3</sup> Uppgifterna avser såväl torkade som färdiga soppor.<sup>4</sup> Uppgifterna avser miljoner liter.<sup>5</sup> Ändrat underlag fr.o.m. år 2005 vilket gör att tidigare års siffror inte är helt jämförbara.

**6b. Frukter och bär m.m., kg per person och år**

## 6b. Fruits and berries, kg per capita and year

Vara	1960	1970	1980	1990	2000	2010	2012	2013	2014 prel.
106 Apelsiner, citroner och övriga citrusfrukter, färska	13,1	15,2	14,3	14,6	14,4	18,3	17,5	18,2	17,2
107 Vindruvor	1,9	2,7	2,5	2,3	2,6	2,5	2,7	2,6	2,1
108 Mandel och nötter, färska eller beredda	1,1	1,1	1,1	1,5	1,2	2,7	2,9	3,1	3,4
109 Äpplen och päron, färska <sup>1,2</sup>	25,0	24,2	21,6	15,0	14,0	13,6	14,3	13,7	13,9
110 Körsbär, persikor, plommon och liknande stenfrukter, färska <sup>1,2</sup>	1,5	2,4	2,3	2,1	3,1	2,9	3,2	3,1	3,1
111 Bananer, meloner och övriga frukter, färska <sup>1</sup>	5,1	8,4	9,2	19,4	24,5	22,4	24,1	25,9	26,4
112 Jordgubbar, hallon, svarta vinbär, blåbär, lingon och andra bär, färska <sup>1,2</sup>	4,6	4,1	3,9	1,3	1,8	2,1	3,2	2,8	3,2
113 Jordgubbar, hallon, svarta vinbär, blåbär, lingon och andra bär, frysta	0,2	0,2	0,2	0,3	0,3	1,0	1,3	1,3	1,4
114 Russin, fikon, dadlar och andra torkade frukter	1,6	1,4	1,3	1,4	0,9	1,5	1,3	1,3	1,4
115 Frukter och bär, hela i stycken eller mosade, konserver och andra förpackningar	2,2	3,4	3,7	4,7	4,0	3,6	3,2	3,2	3,2
116 Sylter, marmelader, fruktmos och geléer, beredda genom kokning	3,0	4,5	4,7	5,5	6,4	7,8	7,4	7,2	7,2
117- Soppor och buljonger innehållande köksväxter, bär, frukter, fisk och kött <sup>3,5</sup>	1,2	2,4	2,5	3,4	3,8	4,1	3,6	3,8	3,4
118- 119- Saft och juice av köksväxter, frukter och bär, naturlig, även koncentrerad <sup>4</sup>	3,7	13,1	16,5	18,9	18,5	16,2	20,0	19,7	20,8
120									

<sup>1</sup> Producenternas hemmaförbrukning ingår inte fr.o.m. år 1988.

<sup>2</sup> Uppgifterna baseras på ett bristfälligt statistiskt material och är därför osäkra.

<sup>3</sup> Uppgifterna avser såväl torkade som färdiga soppor.

<sup>4</sup> Uppgifterna avser liter per person och år.

<sup>5</sup> Ändrat underlag fr.o.m. år 2005 vilket gör att tidigare års siffror inte är helt jämförbara.

**7a. Potatis, potatisprodukter, socker, sirap, kaffe, te och kakao, miljoner kg**

7a. Potatoes, potato products, sugar, syrup, coffee, tea and cocoa, million kg

Vara	1960	1970	1980	1990	2000	2010	2012	2013	2014 prel.
122 Potatis, färsk <sup>1, 3</sup>	649,0	553,0	539,0	517,2	418,3	406,1	431,5	434,9	435,3
123 Potatis- och rotmospulver	1,9	8,1	6,1	5,3	5,9	3,6	3,2	2,9	3,9
124 Potatisstärkelse (potatismjöl)	6,0	5,0	4,7	3,6	1,6	1,2	1,2	1,1	1,2
125 Kyllda och djupfrysta potatis- produkter	.. <sup>2</sup>	10,1	24,5	31,6	70,0	86,4	83,9	85,5	83,6
126 Konservpotatis	.. <sup>2</sup>	6,6	5,4	8,7	1,8	2,2	2,0	2,1	2,0
127 Andra beredda potatis- produkter (chips)	.. <sup>2</sup>	2,8	3,8	8,9	13,0	18,1	17,8	17,8	19,2
129 Bitsocker	58,4	51,6	35,8	19,3	11,8	5,6	4,9	5,8	5,3
130 Strö-, farin-, flor- och pärl- socker	150,5	117,0	125,8	99,1	77,7	57,0	57,3	58,4	53,7
131 Sirap	7,8	4,1	4,5	3,7	3,2	2,3	2,3	2,4	2,2
133 Kaffe, rostat	59,8	87,2	79,5	76,7	61,7	82,8	76,0	77,9	74,3
134 Te	1,0	1,9	2,9	2,9	3,2	3,5	2,8	3,0	3,0
135 Kaffe- och teextrakt (t.ex. snabbkaffe)	0,1	0,3	1,4	2,0	3,6	3,2	3,4	2,5	3,6
136 Kakaopulver, osötat	2,2	1,2	2,1	2,3	4,2	5,4	5,3	4,9	5,2
137 Kakaopulver, sötat samt drick- choklad och chokladsåser <sup>4</sup>	0,7	4,1	9,6	10,2	15,5	20,7	22,9	21,4	20,2
139 Honung <sup>1</sup>	2,2	2,4	5,7	6,8	5,4	6,6	7,2	7,7	7,4
140 Choklad och konfektyrvaror	50,1	75,1	81,3	94,6	131,6	142,8	165,5	164,4	144,2
141 Såser inklusive majonnäs och andra för smaksättning av- sedda preparat	4,0	11,8	24,4	46,1	80,8	166,4	138,1	142,6	150,7

<sup>1</sup> Uppgifterna baseras på ett bristfälligt statistiskt material och är därför osäkra.<sup>2</sup> Redovisas som färsk potatis.<sup>3</sup> Inkl. konsumtion av skalad potatis.<sup>4</sup> Uppgifterna för 1960–1980 är inte helt jämförbara med dem som redovisas för senare år.

**7b. Potatis, potatisprodukter, socker, sirap, kaffe, te och kakao, kg per person och år**

7b. Potatoes, potato products, sugar, syrup, coffee, tea and cocoa, kg per capita and year

Vara	1960	1970	1980	1990	2000	2010	2012	2013	2014 prel.
122 Potatis, färsk <sup>1, 3</sup>	86,8	68,8	64,9	60,4	47,1	43,3	45,3	45,3	44,9
123 Potatis- och rotmospulver	0,3	1,0	0,7	0,6	0,7	0,4	0,3	0,3	0,4
124 Potatisstärkelse (potatismjöl)	0,8	0,6	0,6	0,4	0,2	0,1	0,1	0,1	0,1
125 Kyllda och djupfrysta potatis- produkter	.. <sup>2</sup>	1,3	2,9	3,7	7,9	9,2	8,8	8,9	8,6
126 Konservpotatis	.. <sup>2</sup>	0,8	0,6	1,0	0,2	0,2	0,2	0,2	0,2
127 Andra beredda potatis- produkter (chips)	.. <sup>2</sup>	0,3	0,5	1,0	1,5	1,9	1,9	1,9	2,0
129 Bitsocker	7,8	6,4	4,3	2,3	1,3	0,6	0,5	0,6	0,5
130 Strö-, farin-, flor- och pärl- socker	20,1	14,5	15,1	11,6	8,8	6,1	6,0	6,1	5,5
131 Sirap	1,0	0,5	0,5	0,4	0,4	0,2	0,2	0,2	0,2
133 Kaffe, rostat	8,0	10,8	9,6	9,0	7,0	8,8	8,0	8,1	7,7
134 Te	0,1	0,2	0,3	0,3	0,4	0,4	0,3	0,3	0,3
135 Kaffe- och teextrakt (t.ex. snabbkaffe)	0,0	0,0	0,2	0,2	0,4	0,3	0,4	0,3	0,4
136 Kakaopulver, osötat	0,3	0,1	0,3	0,3	0,5	0,6	0,6	0,5	0,5
137 Kakaopulver, sötat samt drick- choklad och chokladsåser <sup>4</sup>	0,1	0,5	1,2	1,2	1,7	2,2	2,4	2,2	2,1
139 Honung <sup>1</sup>	0,3	0,3	0,7	0,8	0,6	0,7	0,8	0,8	0,8
140 Choklad och konfektyrvaror	6,7	9,3	9,8	11,1	14,8	15,2	17,4	17,1	14,9
141 Såser inklusive majonnäs och andra för smaksättning av- sedda preparat	0,5	1,5	2,9	5,4	9,1	17,7	14,5	14,9	15,5

<sup>1</sup> Uppgifterna baseras på ett bristfälligt statistiskt material och är därför osäkra.<sup>2</sup> Redovisas som färsk potatis.<sup>3</sup> Inkl. konsumtion av skalad potatis.<sup>4</sup> Uppgifterna för 1960–1980 är inte helt jämförbara med dem som redovisas för senare år.

**8a. Andra livsmedel, malt- och läskedrycker, mineralvatten samt alkoholhaltiga drycker, miljoner kg**

8a. Other food, beer and soft drinks, mineral waters and alcoholic beverages, million kg

Vara	1960	1970	1980	1990	2000	2010	2012	2013	2014 prel.
142 Glass inklusive mixer innehållande fett <sup>1</sup>	..	53,9	101,7	112,6	104,5	92,9	86,2	91,9	89,9
143 Glass ej innehållande fett (saftis) <sup>1</sup>	..	4,1	5,0	5,8	6,3	5,0	4,3	4,4	6,3
<b>144 Summa glass<sup>1</sup></b>	<b>27,4</b>	<b>58,0</b>	<b>106,7</b>	<b>118,4</b>	<b>110,8</b>	<b>97,9</b>	<b>90,5</b>	<b>96,3</b>	<b>96,2</b>
145 Kryddor inklusive senap	5,0	7,0	6,8	10,5	12,9	16,6	16,3	17,1	17,3
146 Salt <sup>2</sup>	16,2	16,2	15,0	12,5	11,8	10,5	10,1	10,1	10,1
148 Läskedrycker, cider m.m. <sup>1,3</sup>	166,5	256,1	246,0	426,3	729,7	866,9	799,8	833,2	892,6
149 Mineralvatten och kolsyrat vatten, utan tillsats av socker eller aromämne <sup>1</sup>	39,3	44,6	56,7	82,8	73,7	68,5	103,0	102,5	96,0
<b>150 Summa läskedrycker och mineralvatten<sup>1</sup></b>	<b>205,8</b>	<b>300,7</b>	<b>302,7</b>	<b>509,1</b>	<b>803,4</b>	<b>935,4</b>	<b>902,8</b>	<b>935,7</b>	<b>988,6</b>
151 Lättöl <2,25 % <sup>1,4</sup>	72,7	43,8	114,4	108,1	65,7	33,4	30,9	28,8	28,4
152 Öl 2,25-3,5 % <sup>1,5</sup>	196,2	71,7	191,1	245,1	205,3	137,6	130,8	123,8	120,2
Öl (mellanöl) 3,5-4,5 % <sup>1</sup>	.	314,3	.	.	.	.	.	.	.
<b>153 Summa maltdrycker<sup>1</sup></b>	<b>268,9</b>	<b>429,8</b>	<b>305,5</b>	<b>353,2</b>	<b>271,0</b>	<b>171,0</b>	<b>161,7</b>	<b>152,6</b>	<b>148,6</b>
<b>154 SUMMA MALT OCH KOLSYRADE LÄSKEDRYCKER SAMT MINERALVATTEN<sup>1</sup></b>	<b>474,7</b>	<b>730,5</b>	<b>608,2</b>	<b>862,3</b>	<b>1 074,4</b>	<b>1 106,4</b>	<b>1 064,5</b>	<b>1 088,3</b>	<b>1 137,2</b>
156 Starköl <sup>1,5</sup>	9,6	30,6	91,8	162,5	224,1	305,0	308,2	315,4	318,7
157 Vin <sup>1,5</sup>	24,5	51,0	79,2	104,8	144,2	222,4	231,2	237,5	234,4
158 Spritdrycker <sup>1,5</sup>	43,0	53,0	57,8	37,8	24,9	27,2	23,7	24,3	22,8

<sup>1</sup> Uppgifterna avser miljoner liter.<sup>2</sup> Uppgifterna baseras på ett bristfälligt statistiskt material och är därför osäkra.<sup>3</sup> Inkl. mineralvatten och kolsyrat vatten med tillsats av socker eller aromämne.<sup>4</sup> Svagdricka ingår.<sup>5</sup> Uppgifterna avser försäljning av spritdrycker i detaljhandel och servering.



## 8b. Andra livsmedel, malt- och läskedrycker, mineralvatten samt alkoholhaltiga drycker, kg per person och år

8b. Other food, beer and soft drinks, mineral waters and alcoholic beverages, kg per capita and year

Vara	1960	1970	1980	1990	2000	2010	2012	2013	2014 prel.
142 Glass inklusive mixer innehållande fett <sup>1</sup>	..	6,7	12,2	13,2	11,8	9,9	9,1	9,6	9,3
143 Glass ej innehållande fett (saftis) <sup>1</sup>	..	0,5	0,6	0,7	0,7	0,5	0,5	0,5	0,6
<b>144 Summa glass<sup>1</sup></b>	<b>3,7</b>	<b>7,2</b>	<b>12,8</b>	<b>13,8</b>	<b>12,5</b>	<b>10,4</b>	<b>9,5</b>	<b>10,0</b>	<b>9,9</b>
145 Kryddor inklusive senap	0,7	0,9	0,8	1,2	1,5	1,8	1,7	1,8	1,8
146 Salt <sup>2</sup>	2,2	2,0	1,8	1,5	1,3	1,1	1,1	1,1	1,0
148 Läskedrycker, cider m.m. <sup>1,3</sup>	22,3	31,8	29,6	49,8	82,2	92,4	84,0	86,8	92,1
149 Mineralvatten och kolsyrat vatten, utan tillsats av socker eller aromämne <sup>1</sup>	5,2	5,6	6,8	9,7	8,3	7,3	10,8	10,7	9,9
<b>150 Summa läskedrycker och mineralvatten<sup>1</sup></b>	<b>27,5</b>	<b>37,4</b>	<b>36,4</b>	<b>59,5</b>	<b>90,6</b>	<b>99,7</b>	<b>94,8</b>	<b>97,5</b>	<b>102,0</b>
151 Lättöl <2,25 % <sup>1,4</sup>	9,7	5,4	13,8	12,6	7,4	3,6	3,2	3,0	2,9
152 Öl 2,25-3,5 % <sup>1,5</sup>	26,2	8,9	23,0	28,6	23,1	14,7	13,7	12,9	12,4
Öl (mellanöl) 3,5-4,5 % <sup>1</sup>	.	39,1	.	.	.	.	.	.	.
<b>153 Summa maltdrycker<sup>1</sup></b>	<b>35,9</b>	<b>53,4</b>	<b>36,8</b>	<b>41,3</b>	<b>30,5</b>	<b>18,2</b>	<b>17,0</b>	<b>15,9</b>	<b>15,3</b>
<b>154 SUMMA MALT OCH KOLSYRADE LÄSKEDRYCKER SAMT MINERALVATTEN<sup>1</sup></b>	<b>63,5</b>	<b>90,8</b>	<b>73,2</b>	<b>100,7</b>	<b>121,1</b>	<b>118,0</b>	<b>111,8</b>	<b>113,4</b>	<b>117,3</b>
156 Starköl <sup>1,5</sup>	1,3	3,8	11,0	19,0	25,3	32,5	32,4	32,9	32,9
157 Vin <sup>1,5</sup>	3,3	6,3	9,5	12,2	16,3	23,7	24,3	24,7	24,2
158 Spritdrycker <sup>1,5</sup>	5,7	6,6	7,0	4,4	2,8	2,9	2,5	2,5	2,4

<sup>1</sup> Uppgifterna avser liter per person och år.

<sup>2</sup> Uppgifterna baseras på ett bristfälligt statistiskt material och är därför osäkra.

<sup>3</sup> Inkl. mineralvatten och kolsyrat vatten med tillsats av socker eller aromämne.

<sup>4</sup> Svagdricka ingår.

<sup>5</sup> Uppgifterna avser försäljning av spritdrycker i detaljhandel och servering.

**9a. Totalkonsumtion av vissa varor, miljoner kg eller liter****9a. Total consumption of some products, million kg or liters**

	1950	1960	1970	1980	1990	2000	2010	2012	2013	2014 prel.
<b><u>Totalt, miljoner kg</u></b>										
Vetemjöl <sup>1</sup>	413,9	381,0	365,5	390,5	442,6	528,5	452,2	443,6	443,6	447,2
Rågmjöl <sup>1</sup>	144,5	114,3	90,8	102,2	85,6	73,7	65,7	61,0	65,1	63,4
Gryn och mjöl av ris	13,5	10,2	13,7	19,2	35,7	38,4	55,1	52,6	54,5	56,8
Gryn och mjöl av havre och korn m.m. <sup>2</sup>	34,7	23,5	18,4	16,4	23,5	28,6	47,0	41,2	49,5	56,1
<b>Summa mjöl och gryn</b>	<b>606,6</b>	<b>529,0</b>	<b>488,4</b>	<b>528,3</b>	<b>587,4</b>	<b>669,2</b>	<b>620,0</b>	<b>598,4</b>	<b>612,8</b>	<b>623,6</b>
Nötkött, vara med ben <sup>3</sup>	99,3	112,4	135,1	140,7	141,0	200,1	241,2	246,4	250,4	254,2
Kalvkött, vara med ben <sup>3</sup>	38,1	28,1	17,3	11,4	7,1	..	..	..	..	..
Fårkött, vara med ben	2,8	1,9	4,4	5,4	6,6	8,3	13,3	15,1	15,8	16,7
Hästkött, vara med ben	12,5	14,4	7,0	3,5	3,2	2,3	1,5	1,5	1,2	0,9
Griskött, vara med ben	170,9	183,2	225,5	286,9	262,0	313,6	346,7	342,5	351,7	338,2
Renkött, vara med ben <sup>4</sup>	1,5	2,0	2,3	1,5	2,6	1,5	1,6	1,4	1,3	1,2
Fjäderfäkött, urtagen vara <sup>15</sup>	12,7	11,6	26,9	40,8	50,4	113,5	172,3	180,8	194,6	207,0
Kött av vilt <sup>4,5</sup>	3,3	5,6	6,8	19,9	23,8	18,8	18,3	18,2	18,3	16,8
Inälvor <sup>4,5</sup>	16,2	20,5	23,9	21,4	18,2	15,5	14,9	13,0	12,8	13,5
<b>Summa kött</b>	<b>357,3</b>	<b>379,7</b>	<b>449,2</b>	<b>531,5</b>	<b>514,9</b>	<b>673,6</b>	<b>809,9</b>	<b>818,8</b>	<b>846,1</b>	<b>848,5</b>
Fisk, färsk och fryst <sup>5,6</sup>	95,6	123,4	135,9	153,4	148,3	..	..	..	..	..
Konserver och beredd fisk <sup>5,6</sup>	58,7	58,2	78,8	83,2	109,8	..	..	..	..	..
<b>Summa fisk<sup>5,6</sup></b>	<b>154,3</b>	<b>181,6</b>	<b>214,7</b>	<b>236,6</b>	<b>258,1</b>	<b>..</b>	<b>..</b>	<b>..</b>	<b>..</b>	<b>..</b>
<b><u>Totalt, miljoner liter</u></b>										
Konsumtionsmjölk <sup>7</sup>	1 562,4	1 270,2	1 219,1	1 347,1	1 112,4	1 010,4	897,7	850,7	848,1	795,2
Syrade produkter	..	..	109,2	189,9	232,9	264,2	317,9	323,4	324,9	330,5
<b><u>Totalt, miljoner kg</u></b>										
Tjock grädde <sup>8</sup>	14,3	26,2	33,6	43,8	55,4	63,2	75,3	79,4	71,7	74,4
Tunn grädde <sup>8</sup>	32,7	20,0	19,8	21,7	21,9	33,0	34,4	33,3	32,1	30,8
Ost (inklusive margarinost)	48,9	55,0	74,5	116,9	140,9	149,0	176,7	180,9	189,4	196,4
Smör	97,5	72,2	44,1	30,0	20,3	12,5	22,4	29,0	25,4	25,3
Hushållsmargarin och Bregott	53,2	91,6	120,9	131,0	100,8	76,9	54,1	61,7	61,7	55,5
Lättmargarin	.	.	.	15,7	37,2	44,2	33,5	50,7	46,6	45,8
Bagerimargarin	24,7	26,8	23,3	17,6	17,9	20,1	12,0	8,0	5,4	5,5
Bageri- och matolja <sup>14</sup>	2,7	5,2	7,5	6,5	6,4	8,5	20,4	28,1	22,5	23,3
Kokosfett, friteringsfett m.m. <sup>14</sup>	..	1,9	3,4	3,2	2,7	4,7	14,0	9,7	7,6	4,7
Ägg <sup>4,9</sup>	80,8	88,4	101,9	110,0	116,6	106,5	125,6	134,2	137,9	130,6

	1950	1960	1970	1980	1990	2000	2010	2012	2013	2014 prel.
Matpotatis <sup>4</sup>	765,0	672,0	678,0	694,8	715,5	741,7	784,0	795,8	802,6	810,6
Köksväxter, färska och frysta <sup>5, 10</sup>	160,6	178,7	260,4	267,5	365,0	472,6	560,2	636,8	634,1	644,8
Köksväxter, beredda <sup>5, 11, 12</sup>	26,4	34,3	57,2	73,7	105,8	111,3	144,8	145,4	145,8	146,8
Frukter och bär, färska och frysta <sup>4, 5, 10</sup>	368,8	384,6	459,7	447,7	471,2	538,9	588,9	631,1	648,6	653,5
Frukter och bär, beredda <sup>5, 11, 12, 13, 14</sup>	42,0	94,8	206,5	245,4	301,1	307,7	335,0	366,4	367,6	381,0
Socker och sirap (vitsockervärde) <sup>5</sup>	351,9	336,2	354,2	349,8	364,8	377,9	335,2	362,6	392,5	417,5
Kaffe, rostat	30,9	59,8	87,2	79,5	76,7	61,7	82,8	76,0	77,9	74,3
Te	1,5	1,0	1,9	2,9	2,9	3,2	3,5	2,8	3,0	3,0

<sup>1</sup> Uppgifterna fr.o.m. år 1995 baseras på en ny insamlingsmetod varför de ej är helt jämförbara med tidigare år.

<sup>2</sup> Fr.o.m. år 1998 ingår gryn av vete och råg.

<sup>3</sup> Fr.o.m. år 1995 redovisas kalvkött tillsammans med nötkött.

<sup>4</sup> Uppgifterna baseras på ett bristfälligt underlag och är därför osäkra.

<sup>5</sup> Uppgifterna för år 1950 är inte helt jämförbara med efterföljande år. Från och med år 2000 har underlaget dessutom ändrats något.

<sup>6</sup> Redovisas omräknat till hel färskvikt.

<sup>7</sup> Inkl. jordbrukarnas hemmaförbrukning och direktförsäljning.

<sup>8</sup> Fr.o.m. år 2000 används fetthaltgränsen 29 %, tidigare år gällde 27 %.

<sup>9</sup> Uppgifterna fr.o.m. år 1994 är inte helt jämförbara med tidigare år. Fr.o.m. år 1995 ingår inte ägginnehållet i importerade och exporterade livsmedelsprodukter i beräkningarna (nettoexporten har tidigare uppgått till ca 2 miljoner kg).

<sup>10</sup> Uppgifterna fr.o.m. år 1988 är inte helt jämförbara med tidigare år.

<sup>11</sup> Redovisas i produktvikt.

<sup>12</sup> Fr.o.m. år 2000 redovisas saft och juice av köksväxter tillsammans med beredda frukter och bär.

<sup>13</sup> Köttsoopor ingår fr.o.m. år 1960.

<sup>14</sup> Uppgifterna fr.o.m. år 2005 är inte helt jämförbara med tidigare år.

<sup>15</sup> Fr.o.m. år 2005 ingår inte kasserade slaktkycklingar, dessutom har vissa ändringar gjorts i underlaget.

**9b. Totalkonsumtion av vissa varor, kg eller liter per person och år****9b. Total consumption of some products, kg or liters per capita and year**

	1950	1960	1970	1980	1990	2000	2010	2012	2013	2014 prel.
<b><u>Kg per person och år</u></b>										
Vetemjöl <sup>1</sup>	59,0	50,9	45,4	47,0	51,7	59,6	48,2	46,6	46,2	46,1
Rågmjöl <sup>1</sup>	20,6	15,3	11,3	12,3	10,0	8,3	7,0	6,4	6,8	6,5
Gryn och mjöl av ris	1,9	1,4	1,7	2,3	4,2	4,3	5,9	5,5	5,7	5,9
Gryn och mjöl av havre och korn m.m. <sup>2</sup>	4,9	3,1	2,3	2,0	2,7	3,2	5,0	4,3	5,2	5,8
<b>Summa mjöl och gryn</b>	<b>86,5</b>	<b>70,7</b>	<b>60,7</b>	<b>63,6</b>	<b>68,6</b>	<b>75,4</b>	<b>66,1</b>	<b>62,9</b>	<b>63,8</b>	<b>64,3</b>
Nötkött, vara med ben <sup>3</sup>	14,1	15,0	16,8	16,9	16,5	22,6	25,7	25,9	26,1	26,2
Kalvkött, vara med ben <sup>3</sup>	5,4	3,8	2,2	1,4	0,8	..	..	..	..	..
Fårkött, vara med ben	0,4	0,3	0,5	0,6	0,8	0,9	1,4	1,6	1,6	1,7
Hästkött, vara med ben	1,8	1,9	0,9	0,4	0,4	0,3	0,2	0,2	0,1	0,1
Griskött, vara med ben	24,4	24,5	28,0	34,5	30,6	35,3	37,0	36,0	36,6	34,9
Renkött, vara med ben <sup>4</sup>	0,2	0,3	0,3	0,2	0,3	0,2	0,2	0,1	0,1	0,1
Fjäderfäkött, urtagen vara <sup>15</sup>	1,8	1,6	3,3	4,9	5,9	12,8	18,4	19,0	20,3	21,3
Kött av vilt <sup>4,5</sup>	0,5	0,7	0,8	2,4	2,8	2,1	2,0	1,9	1,9	1,7
Inälvor <sup>4,5</sup>	2,3	2,7	3,0	2,6	2,1	1,8	1,6	1,4	1,3	1,4
<b>Summa kött</b>	<b>50,9</b>	<b>50,8</b>	<b>55,8</b>	<b>64,0</b>	<b>60,2</b>	<b>75,9</b>	<b>86,4</b>	<b>86,0</b>	<b>88,1</b>	<b>87,5</b>
Fisk, färsk och fryst <sup>5,6</sup>	13,6	16,5	16,9	18,5	17,3	..	..	..	..	..
Konserver och beredd fisk <sup>5,6</sup>	8,4	7,8	9,8	10,0	12,8	..	..	..	..	..
<b>Summa fisk<sup>5,6</sup></b>	<b>22,0</b>	<b>24,3</b>	<b>26,7</b>	<b>28,5</b>	<b>30,2</b>	<b>..</b>	<b>..</b>	<b>..</b>	<b>..</b>	<b>..</b>
<b><u>Liter per person och år</u></b>										
Konsumtionsmjölk <sup>7</sup>	222,7	169,8	151,6	162,1	130,0	113,9	95,7	89,4	88,3	82,0
Syrade produkter	..	..	13,6	22,9	27,2	29,8	33,9	34,0	33,8	34,1
<b><u>Kg per person och år</u></b>										
Tjock grädde <sup>8</sup>	2,0	3,5	4,2	5,3	6,5	7,1	8,0	8,3	7,5	7,7
Tunn grädde <sup>8</sup>	4,7	2,7	2,5	2,6	2,6	3,7	3,7	3,5	3,3	3,2
Ost (inklusive margarinost)	7,0	7,4	9,3	14,1	16,5	16,8	18,8	19,0	19,7	20,3
Smör	13,9	9,7	5,5	3,6	2,4	1,4	2,4	3,0	2,6	2,6
Hushållsmargarin och Bregott	7,6	12,2	15,0	15,8	11,8	8,7	5,8	6,5	6,4	5,7
Lättmargarin	.	.	.	1,9	4,3	5,0	3,6	5,3	4,9	4,7
Bagerimargarin	3,5	3,6	2,9	2,1	2,1	2,3	1,3	0,8	0,6	0,6
Bageri- och matolja <sup>14</sup>	0,4	0,7	0,9	0,8	0,7	1,0	2,2	3,0	2,3	2,4
Kokosfett, friteringsfett m.m. <sup>14</sup>	..	0,3	0,4	0,4	0,3	0,5	1,5	1,0	0,8	0,5
Ägg <sup>4,9</sup>	11,5	11,8	12,7	13,2	13,6	12,0	13,4	14,1	14,4	13,5
Färsipotatis inklusive skalad potatis	..	86,8	68,8	64,9	60,4	47,1	43,3	45,3	45,3	44,9

	1950	1960	1970	1980	1990	2000	2010	2012	2013	2014 prel.
Potatisinnehåll i förädlade produkter	..	3,0	15,5	18,7	23,2	36,5	40,3	38,3	38,3	38,7
<b>Summa matpotatis<sup>4</sup></b>	<b>109,0</b>	<b>89,8</b>	<b>84,3</b>	<b>83,6</b>	<b>83,6</b>	<b>83,6</b>	<b>83,6</b>	<b>83,6</b>	<b>83,6</b>	<b>83,6</b>
Köksväxter, färska och frysta <sup>5, 10</sup>	22,9	23,9	32,4	32,2	42,6	53,3	59,7	66,9	66,0	66,5
Köksväxter, beredda <sup>5, 11, 12</sup>	3,8	4,6	7,1	8,9	12,4	12,5	15,4	15,3	15,2	15,1
Frukter och bär, färska och frysta <sup>4, 5, 10</sup>	52,6	51,4	57,2	53,9	55,1	60,7	62,8	66,3	67,6	67,4
Frukter och bär, beredda <sup>5, 11, 12, 13, 14</sup>	6,0	12,7	25,7	29,5	35,2	34,7	35,7	38,5	38,3	39,3
Socker och sirap (vitsockervärde) <sup>5</sup>	50,2	44,9	44,0	42,1	42,6	42,6	35,7	38,1	40,9	43,1
Kaffe, rostat	4,4	8,0	10,8	9,6	9,0	7,0	8,8	8,0	8,1	7,7
Te	0,2	0,1	0,2	0,3	0,3	0,4	0,4	0,3	0,3	0,3

<sup>1</sup> Uppgifterna fr.o.m. år 1995 baseras på en ny insamlingsmetod varför de ej är helt jämförbara med tidigare år.

<sup>2</sup> Fr.o.m. år 1998 ingår gryn av vete och råg.

<sup>3</sup> Fr.o.m. år 1995 redovisas kalvkött tillsammans med nötkött.

<sup>4</sup> Uppgifterna baseras på ett bristfälligt underlag och är därför osäkra.

<sup>5</sup> Uppgifterna för år 1950 är inte helt jämförbara med efterföljande år. Från och med år 2000 har underlaget dessutom ändrats något.

<sup>6</sup> Redovisas omräknat till hel färskvikt.

<sup>7</sup> Inkl. jordbrukarnas hemmaförbrukning och direktförsäljning.

<sup>8</sup> Fr.o.m. år 2000 används fetthaltgränsen 29 %, tidigare år gällde 27 %.

<sup>9</sup> Uppgifterna fr.o.m. år 1994 är inte helt jämförbara med tidigare år. Fr.o.m. år 1995 ingår inte ägginnehållet i importerade och exporterade livsmedelsprodukter i beräkningarna.

<sup>10</sup> Uppgifterna fr.o.m. år 1988 är inte helt jämförbara med tidigare år.

<sup>11</sup> Redovisas i produktvikt.

<sup>12</sup> Fr.o.m. år 2000 redovisas saft och juice av köksväxter tillsammans med beredda frukter och bär.

<sup>13</sup> Köttsoopor ingår fr.o.m. år 1960.

<sup>14</sup> Uppgifterna fr.o.m. år 2005 är inte helt jämförbara med tidigare år.

<sup>15</sup> Fr.o.m. år 2005 ingår inte kasserade slaktkycklingar, dessutom har vissa ändringar gjorts i underlaget.

**10. Näringsvärden 1960–2014 per person och dag**

## 10. Nutritive values 1960–2014 per capita and day

År	Energi	Protein	Fett	Kolhydrater	Index			
	MJ	g	g	g	Energi MJ	Protein g	Fett g	Kolhydrater g
1960	11,8	74	119	346	100	100	100	100
1965	11,8	76	121	340	100	103	102	98
1970	11,8	78	119	344	100	105	100	99
1975	11,9	83	120	341	100	112	101	99
1980	12,2	89	125	343	103	120	105	98
1980	12,3	87	126	342	104	118	106	99
1985	12,2	86	125	343	103	116	105	99
1990	12,3	89	122	352	104	120	102	102
1995 <sup>1</sup>	11,9	89	118	334	101	120	99	97
2000 <sup>1</sup>	12,5	97	120	357	106	131	101	103
2005 <sup>1</sup>	12,9	102	123	367	109	138	103	106
2010 <sup>1</sup>	13,7	112	130	373	116	151	109	108
2012 <sup>1</sup>	13,7	109	133	369	116	147	112	107
2013 <sup>1</sup>	13,6	109	131	366	115	148	110	106
2014 prel <sup>1</sup>	13,5	110	133	359	112	149	111	103

Anm. I och med att Livsmedelsverket tog över näringsvärdeberäkningarna fr.o.m. beräkningsåret 1992 reviderades beräkningarna från år 1980 och framåt, vilket innebär att andra radens data från år 1980 inte är helt jämförbara med tidigare år.

<sup>1</sup> Fr.o.m. 1995 ingår inte kostfibrer i kolhydratvärdet och energivärdet, men från 2008 ingår kostfibrer i energivärdet igen.

**11. Fördelning av energitillförseln på protein, fett, kolhydrater och alkohol 1940–2014, procent**

## 11. Distribution of supply of energy in protein, fat, carbohydrates and alcohol 1940–2014, percent

År	Protein	Fett	Kolhydrater	Alkohol	Summa
1940	11,6	33,0	55,4	..	100
1945	12,1	32,6	55,3	..	100
1950	11,6	36,9	51,5	..	100
1955	11,7	38,5	49,8	..	100
1960	10,8	39,2	50,0	..	100
1965	11,0	40,0	49,0	..	100
1970	11,4	39,3	49,3	..	100
1975	12,0	39,4	48,6	..	100
1980	12,4	40,1	47,4	..	100
1980	11,8	38,7	46,4	3,1	100
1985	11,8	38,5	46,8	2,9	100
1990	12,0	37,2	47,8	3,0	100
1995	12,7	36,6	47,6	3,1	100
2000	13,1	35,5	48,4	3,0	100
2005	13,4	35,2	48,3	3,0	100
2010	14,0	35,0	46,0	3,0	98
2012	13,7	35,8	45,8	3,2	98
2013	13,7	35,7	45,9	3,2	99
2014 prel.	13,9	36,5	45,3	2,8	99

Anm. I och med att Livsmedelsverket tog över näringsvärdeberäkningarna fr.o.m. beräkningsåret 1992 reviderades beräkningarna från år 1980 och framåt, vilket innebär att andra radens data från år 1980 inte är helt jämförbara med tidigare år.

Fr.o.m. 1995 beräknas energimängden med faktorerna 17 kJ/g för protein och kolhydrater, 37,0 kJ/g för fett och med 29,0 kJ/g för alkohol.

**12. Energitillförsel 1960–2014 per person och dag**

## 12. Supply of energy 1960–2014 per capita and day

	KJ per person och dag									Procent
	1960	1970	1980	1990	2000	2010	2012	2013	2014 prel.	2014 prel.
Bröd och spannmålsprodukter	3 138	2 958	3 028	3 341	3 548	4 029	3 761	3 711	3 827	28
Kött och köttvaror	1 285	1 361	1 321	1 184	1 418	1 771	1 701	1 737	1 725	13
Fisk, kräft- och blötdjur <sup>1</sup>	197	214	220	243	237	378	370	385	428	3
Mjök	1 186	1 110	1 129	927	846	765	724	718	681	5
Grädd- och mjölkpulver	180	214	247	304	327	357	381	348	355	3
Ost	306	360	544	623	599	678	631	638	675	5
Ägg	172	176	166	173	153	147	162	159	154	1
Matfett <sup>2</sup>	1 910	1 822	1 747	1 453	1 193	1 007	1 215	1 076	1 041	8
Köksväxter	700	909	205	275	284	307	325	319	303	2
Frukt och bär	..	..	692	781	743	842	883	869	896	7
Potatis och potatisprodukter	725	658	625	634	617	756	758	864	873	6
Socket och sirap	1 349	1 006	919	660	485	317	313	318	286	2
Andra livsmedel <sup>3</sup>	461	679	891	1 021	1 261	1 446	1 505	1 489	1 372	10
Malt- och läskedrycker <sup>4</sup>	203	352	259	361	465	461	461	465	475	4
<b>Totalt livsmedel</b>	<b>11 812</b>	<b>11 819</b>	<b>11 993</b>	<b>11 981</b>	<b>12 179</b>	<b>13 262</b>	<b>13 193</b>	<b>13 096</b>	<b>13 091</b>	<b>97</b>
Alkoholhaltiga drycker	(194) <sup>5</sup>	(260) <sup>5</sup>	326	328	361	473	468	474	380	3
<b>Totalt</b>	<b>12 006</b>	<b>12 079</b>	<b>12 319</b>	<b>12 309</b>	<b>12 540</b>	<b>13 734</b>	<b>13 660</b>	<b>13 570</b>	<b>13 470</b>	<b>100</b>
Varav:										
Vegetabilier <sup>6,7</sup>	7 462	7 517	8 107	8 165	8 133	8 705	8 762	8 646	8 597	64
Animalier <sup>7</sup>	4 147	3 950	3 627	3 454	3 581	4 096	3 970	3 985	4 018	30

<sup>1</sup> Inkl. konserver och andra beredningar.<sup>2</sup> Smör, Bregott och övrigt matfett.<sup>3</sup> Kaffe, te, kakaopulver, honung, choklad- och konfektyrvaror, vissa såser och glass.<sup>4</sup> Exkl. starköl.<sup>5</sup> Uppskattning av energitillförseln från vin- och spritdrycker.<sup>6</sup> Inkl. matfett och honung.<sup>7</sup> Malt- och läskedrycker samt alkoholhaltiga drycker har varken räknats till vegetabilier eller animalier.

**13. Proteintillförsel 1960–2014 per person och dag**

## 13. Supply of protein 1960–2014 per capita and day

	Gram per person och dag									Procent
	1960	1970	1980	1990	2000	2010	2012	2013	2014 prel.	2014 prel.
Bröd och spannmålsprodukter	18	17	17	19	22	25	23	23	23	21
Kött och köttvaror	17	19	23	21	27	35	35	36	35	32
Fisk, kräft- och blötdjur <sup>1</sup>	6	6	6	7	7	11	10	10	11	10
Mjök	15	15	17	14	13	12	11	11	11	10
Grädde och mjölkpulver	1	1	1	1	1	1	1	1	1	1
Ost	5	6	10	11	11	12	11	11	12	11
Ägg	3	3	4	4	3	3	3	3	3	3
Matfett <sup>2</sup>	0	0	0	1	1	0	0	0	0	0
Köksväxter	4	5	2	3	3	3	3	3	3	3
Frukt och bär	..	..	1	2	2	2	3	2	3	3
Potatis och potatisprodukter	4	4	3	3	3	3	3	3	3	3
Socker och sirap	0	0	0	0	0	0	0	0	0	0
Andra livsmedel <sup>3</sup>	1	2	3	4	4	4	5	5	4	4
Malt- och läskedrycker <sup>4</sup>	0	0	0	0	0	0	0	0	0	0
<b>Totalt livsmedel</b>	<b>74</b>	<b>78</b>	<b>87</b>	<b>89</b>	<b>96</b>	<b>112</b>	<b>108</b>	<b>109</b>	<b>110</b>	<b>100</b>
Alkoholhaltiga drycker	..	..	0	0	0	1	1	1	0	0
<b>Totalt</b>	<b>..</b>	<b>..</b>	<b>87</b>	<b>89</b>	<b>97</b>	<b>112</b>	<b>109</b>	<b>109</b>	<b>110</b>	<b>100</b>

<sup>1</sup> Inkl. konserver och andra beredningar.<sup>2</sup> Smör, Bregott och övrigt matfett.<sup>3</sup> Kaffe, te, kakaopulver, honung, choklad- och konfektyrvaror, vissa såser och glass.<sup>4</sup> Exkl. starköl.



**14. Fettilförsel 1960–2014 per person och dag**

## 14. Supply of fat 1960–2014 per capita and day

	Gram per person och dag									Procent
	1960	1970	1980	1990	2000	2010	2012	2013	2014 prel.	2014 prel.
Bröd och spannmålsprodukter	11	10	12	14	15	16	14	14	15	11
Kött och köttvaror	25	25	23	21	24	30	28	29	28	21
Fisk, kräft- och blötdjur <sup>1</sup>	2	3	3	3	3	5	4	5	5	4
Mjök	14	12	11	8	7	6	6	6	6	4
Grädde och mjölkpulver	4	5	6	7	8	9	9	9	9	7
Ost	5	6	10	11	11	12	11	11	12	9
Ägg	3	3	3	3	3	2	3	3	3	2
Matfett <sup>2</sup>	49	46	47	37	32	27	32	29	28	21
Köksväxter	3	2	1	1	1	1	1	1	1	1
Frukt och bär	..	..	1	2	2	5	5	5	6	5
Potatis och potatisprodukter	0	1	1	2	3	4	4	6	7	5
Socker och sirap	0	0	0	0	0	0	0	0	0	0
Andra livsmedel <sup>3</sup>	4	6	8	10	12	14	14	14	13	10
Malt- och läskedrycker <sup>4</sup>	0	0	0	0	0	0	0	0	0	0
<b>Totalt livsmedel</b>	<b>119</b>	<b>119</b>	<b>126</b>	<b>121</b>	<b>120</b>	<b>130</b>	<b>133</b>	<b>131</b>	<b>133</b>	<b>100</b>
Alkoholhaltiga drycker	..	..	0	0	0	0	0	0	0	0
<b>Totalt</b>	<b>..</b>	<b>..</b>	<b>126</b>	<b>121</b>	<b>120</b>	<b>130</b>	<b>133</b>	<b>131</b>	<b>133</b>	<b>100</b>

<sup>1</sup> Inkl. konserver och andra beredningar.<sup>2</sup> Smör, Bregott och övrigt matfett.<sup>3</sup> Kaffe, te, kakaopulver, honung, choklad- och konfektyrvaror, vissa såser och glass.<sup>4</sup> Exkl. starköl.

**15. Kolhydrattillförsel 1960–2014 per person och dag**

## 15. Supply of carbohydrates 1960–2014 per capita and day

	Gram per person och dag									Procent
	1960	1970	1980	1990	2000	2010	2012	2013	2014 prel.	2014 prel.
Bröd och spannmålsprodukter	141	133	134	147	154	172	162	159	164	46
Kött och köttvaror	3	3	5	4	4	5	4	4	4	1
Fisk, kräft- och blötdjur <sup>1</sup>	0	0	1	1	1	2	2	2	3	1
Mjök	22	22	25	22	21	19	18	18	17	5
Grädde och mjölkpulver	1	1	1	1	1	1	1	1	1	0
Ost	1	1	1	1	1	1	2	2	2	0
Ägg	0	0	0	0	0	0	0	0	0	0
Matfett <sup>2</sup>	0	0	0	0	0	1	1	1	1	0
Köksväxter	34	47	9	12	11	11	11	11	11	3
Frukt och bär	..	..	36	40	38	35	36	36	34	10
Potatis och potatisprodukter	38	33	31	30	26	31	31	31	31	9
Socker och sirap	78	58	54	39	29	19	18	19	17	5
Andra livsmedel <sup>3</sup>	16	24	32	36	44	50	53	52	47	13
Malt- och läskedrycker <sup>4</sup>	12 <sup>4</sup>	22 <sup>4</sup>	11 <sup>5</sup>	16 <sup>5</sup>	23 <sup>5</sup>	25 <sup>5</sup>	25 <sup>5</sup>	25 <sup>5</sup>	26 <sup>5</sup>	7 <sup>5</sup>
<b>Totalt livsmedel</b>	<b>346</b>	<b>344</b>	<b>340</b>	<b>349</b>	<b>354</b>	<b>370</b>	<b>364</b>	<b>361</b>	<b>357</b>	<b>99</b>
Alkoholhaltiga drycker	..	..	2 <sup>4</sup>	3 <sup>4</sup>	3 <sup>4</sup>	4 <sup>4</sup>	4 <sup>4</sup>	4 <sup>4</sup>	2 <sup>4</sup>	1 <sup>4</sup>
<b>Totalt</b>	<b>..</b>	<b>..</b>	<b>342</b>	<b>352</b>	<b>357</b>	<b>375</b>	<b>369</b>	<b>366</b>	<b>359</b>	<b>100</b>

Anm. Fr.o.m. 1995 ingår inte kostfibrer i kolhydratvärdet.

<sup>1</sup> Inkl. konserver och andra beredningar.

<sup>2</sup> Smör, Bregott och övrigt matfett.

<sup>3</sup> Kaffe, te, kakaopulver, honung, choklad- och konfektyrvaror, vissa såser och glass.

<sup>4</sup> Inkl. starköl vars kolhydratinnehåll enligt äldre beräkningar (då energin från alkohol räknades som kolhydrater) utgör 0,4 g (1960), 1,3 g (1970) resp. 3,6 g (1980) och enligt nya beräkningar ca 1–2,8 g per person och dag 1980- 2014.

<sup>5</sup> Exkl. starköl (se not 4).

**16. Tillförsel av retinolekvivalenter 1960–2014 per person och dag**

## 16. Supply of retinol equivalents 1960–2014 per capita and day

	RE per person och dag									Procent 2014 prel.
	1960	1970	1980	1990	2000	2010	2012	2013	2014 prel.	
Bröd och spannmålsprodukter	80	80	80	80	98	94	86	86	88	6
Kött och köttvaror	90	100	250	250	571	616	577	575	376	26
Fisk, kräft- och blötdjur <sup>1</sup>	20	20	30	40	32	36	28	29	26	2
Mjök	110	90	140	150	135	87	87	87	98	7
Grädde och mjölkpulver	30	40	60	60	74	77	83	75	81	6
Ost	40	50	100	90	99	108	99	100	106	7
Ägg	60	60	60	60	53	60	66	65	62	4
Matfett <sup>2</sup>	460	460	440	460	391	263	309	282	267	18
Köksväxter	50	70	370	410	392	232	349	336	326	22
Frukt och bär	10	10	30	30	21	11	12	11	10	1
Potatis och potatisprodukter	0	0	0	0	3	1	1	6	6	0
Socker och sirap	0	0	0	0	0	0	0	0	0	0
Andra livsmedel <sup>3</sup>	10	10	40	40	24	28	24	24	26	2
Malt- och läskedrycker	0	0	0	0	0	0	1	1	1	0
<b>Totalt livsmedel</b>	<b>950</b>	<b>990</b>	<b>1 600</b>	<b>1 670</b>	<b>1 892</b>	<b>1 613</b>	<b>1 722</b>	<b>1 676</b>	<b>1 475</b>	<b>100</b>
Alkoholhaltiga drycker	..	..	0	0	0	0	0	0	0	0
<b>Totalt</b>	<b>..</b>	<b>..</b>	<b>1 600</b>	<b>1 670</b>	<b>1 892</b>	<b>1 613</b>	<b>1 722</b>	<b>1 676</b>	<b>1 475</b>	<b>100</b>

Anm. Redovisningen sker numera i RE (=retinolekvivalenter) per person och dag. RE=summan av färdigbildad retinol i kosten och vitamin A aktivitet från beta-karoten.

<sup>1</sup> Inkl. konserver och andra beredningar.

<sup>2</sup> Smör, Bregott och övrigt matfett.

<sup>3</sup> Kaffe, te, kakaopulver, honung, choklad- och konfektyrvaror, vissa såser och glass.

**17. Tillförsel av C-vitaminer 1960–2014 per person och dag**

## 17. Supply of vitamin C 1960–2014 per capita and day

	Milligram per person och dag									Procent
	1960	1970	1980	1990	2000	2010	2012	2013	2014 prel.	2014 prel.
Bröd och spannmålsprodukter	0	0	2	2	1	1	1	1	1	1
Kött och köttvaror	0	0	1	1	1	0	1	1	1	0
Fisk, kräft- och blötdjur <sup>1</sup>	0	0	0	0	0	0	0	0	0	0
Mjök	9	8	0	0	4	0	0	0	2	1
Grädde och mjölkpulver	0	0	0	0	0	0	0	0	0	0
Ost	0	0	0	0	0	0	0	0	0	0
Ägg	0	0	0	0	0	0	0	0	0	0
Matfett <sup>2</sup>	0	0	0	0	0	0	0	0	0	0
Köksväxter	12	17	21	27	43	56	59	59	54	36
Frukt och bär	28	37	46	45	45	39	43	42	40	27
Potatis och potatisprodukter	17	13	18	17	14	31	33	32	32	22
Socker och sirap	0	0	0	0	0	0	0	0	0	0
Andra livsmedel <sup>3</sup>	0	0	1	2	3	5	4	4	1	0
Malt- och läskedrycker	0	0	0	0	0	15	19	18	19	13
<b>Totalt livsmedel</b>	<b>66</b>	<b>75</b>	<b>89</b>	<b>94</b>	<b>112</b>	<b>149</b>	<b>160</b>	<b>158</b>	<b>149</b>	<b>100</b>
Alkoholhaltiga drycker	..	..	0	0	0	0	0	0	0	0
<b>Totalt</b>	<b>..</b>	<b>..</b>	<b>89</b>	<b>94</b>	<b>112</b>	<b>149</b>	<b>160</b>	<b>158</b>	<b>149</b>	<b>100</b>

<sup>1</sup> Inkl. konserver och andra beredningar.<sup>2</sup> Smör, Bregott och övrigt matfett.<sup>3</sup> Kaffe, te, kakaopulver, honung, choklad- och konfektyrvaror, vissa såser och glass.

**18. Tillförsel av järn 1960–2014 per person och dag**

## 18. Supply of iron 1960–2014 per capita and day

	Milligram per person och dag									Procent
	1960	1970	1980	1990	2000	2010	2012	2013	2014 prel.	2014 prel.
Bröd och spannmålsprodukter	4,5	7,2	10,1	10,6	4,2	4,7	4,3	4,0	4,2	28
Kött och köttvaror	3,0	3,3	3,3	3,0	3,7	4,5	4,3	4,4	4,3	29
Fisk, kräft- och blötdjur <sup>1</sup>	0,4	0,4	0,3	0,4	0,4	0,6	0,4	0,5	0,5	4
Mjök	0,5	0,4	0,5	0,4	0,2	0,2	0,1	0,1	0,1	1
Grädde och mjölkpulver	0,0	0,0	0,0	0,0	0,0	0,0	0,0	0,0	0,0	0
Ost	0,2	0,2	0,2	0,1	0,1	0,1	0,2	0,2	0,2	1
Ägg	0,7	0,7	0,5	0,5	0,5	0,4	0,5	0,5	0,4	3
Matfett <sup>2</sup>	0,0	0,0	0,1	0,1	0,0	0,0	0,0	0,0	0,0	0
Köksväxter	0,9	1,2	0,7	0,9	1,1	1,1	1,1	1,1	1,1	7
Frukt och bär	0,7	0,8	0,6	0,6	0,7	0,9	0,9	0,9	1,2	8
Potatis och potatisprodukter	1,7	1,5	1,0	1,0	0,8	0,3	0,3	0,3	0,8	5
Socker och sirap	0,0	0,0	0,1	0,0	0,0	0,0	0,0	0,0	0,0	0
Andra livsmedel <sup>3</sup>	0,2	0,3	0,9	1,1	1,3	1,5	1,6	1,5	1,3	9
Malt- och läskedrycker	0,0	0,0	0,1	0,1	0,3	0,4	0,4	0,4	0,4	3
<b>Totalt livsmedel</b>	<b>12,8</b>	<b>16,0</b>	<b>18,4</b>	<b>18,8</b>	<b>13,3</b>	<b>14,9</b>	<b>14,2</b>	<b>14,0</b>	<b>14,6</b>	<b>98</b>
Alkoholhaltiga drycker	..	..	0,3	0,4	0,6	0,8	0,8	0,8	0,4	2
<b>Totalt</b>	<b>..</b>	<b>..</b>	<b>18,7</b>	<b>19,2</b>	<b>13,9</b>	<b>15,7</b>	<b>15,0</b>	<b>14,8</b>	<b>15,0</b>	<b>100</b>

Anm. Fr.o.m. 1995 har järnberikning av siktat mjöl och mjölprodukter upphört.

<sup>1</sup> Inkl. konserver och andra beredningar.

<sup>2</sup> Smör, Bregott och övrigt matfett.

<sup>3</sup> Kaffe, te, kakaopulver, honung, choklad- och konfektyrvaror, vissa såser och glass.

**19. Tillförsel av kalcium 1980–2014 per person och dag**

## 19. Supply of calcium 1980–2014 per capita and day

	Milligram per person och dag							Procent	
	1980	1990	2000	2010	2012	2013	2014 prel.	2014 prel.	
Bröd och spannmålsprodukter	108	109	108	130	121	114	119	11	
Kött och köttvaror	27	23	27	33	31	31	30	3	
Fisk, kräft- och blötdjur <sup>1</sup>	14	15	15	23	18	19	21	2	
Mjök	542	456	450	403	381	378	369	33	
Grädde och mjölkpulver	16	18	23	24	25	23	24	2	
Ost	249	285	283	317	289	290	309	28	
Ägg	14	14	13	13	15	14	14	1	
Matfett <sup>2</sup>	8	9	9	3	2	2	2	0	
Köksväxter	37	49	55	59	69	67	68	6	
Frukt och bär	30	30	28	42	43	42	45	4	
Potatis och potatisprodukter	9	9	10	11	11	11	11	1	
Socker och sirap	2	2	1	1	1	1	1	0	
Andra livsmedel <sup>3</sup>	78	83	82	78	81	81	77	7	
Malt- och läskedrycker	8	10	13	11	11	11	11	1	
<b>Totalt livsmedel</b>	<b>1 142</b>	<b>1 112</b>	<b>1 117</b>	<b>1 149</b>	<b>1 096</b>	<b>1 085</b>	<b>1 101</b>	<b>99</b>	
Alkoholhaltiga drycker	6	8	11	15	16	16	11	1	
<b>Totalt</b>	<b>1 148</b>	<b>1 120</b>	<b>1 128</b>	<b>1 164</b>	<b>1 112</b>	<b>1 101</b>	<b>1 112</b>	<b>100</b>	

<sup>1</sup> Inkl. konserver och andra beredningar.<sup>2</sup> Smör, Bregott och övrigt matfett.<sup>3</sup> Kaffe, te, kakaopulver, honung, choklad- och konfektyrvaror, vissa såser och glass.

**20. Tillförsel av tiamin 1980–2014 per person och dag**

## 20. Supply of thiamine 1980–2014 per capita and day

	Milligram per person och dag							Procent	
	1980	1990	2000	2010	2012	2013	2014 prel.	2014 prel.	
Bröd och spannmålsprodukter	0,7	0,8	0,8	0,9	0,8	0,8	0,8	40	
Kött och köttvaror	0,5	0,4	0,5	0,6	0,6	0,6	0,6	29	
Fisk, kräft- och blötdjur <sup>1</sup>	0,0	0,0	0,0	0,1	0,1	0,1	0,0	2	
Mjök	0,2	0,2	0,2	0,1	0,1	0,1	0,1	7	
Grädde och mjölkpulver	0,0	0,0	0,0	0,0	0,0	0,0	0,0	0	
Ost	0,0	0,0	0,0	0,0	0,0	0,0	0,0	1	
Ägg	0,0	0,0	0,0	0,0	0,0	0,0	0,0	1	
Matfett <sup>2</sup>	0,0	0,0	0,0	0,0	0,0	0,0	0,0	0	
Köksväxter	0,1	0,1	0,1	0,1	0,1	0,1	0,1	5	
Frukt och bär	0,1	0,1	0,1	0,1	0,1	0,1	0,1	6	
Potatis och potatisprodukter	0,1	0,1	0,1	0,1	0,1	0,1	0,1	5	
Socker och sirap	0,0	0,0	0,0	0,0	0,0	0,0	0,0	0	
Andra livsmedel <sup>3</sup>	0,0	0,0	0,0	0,1	0,1	0,1	0,0	2	
Malt- och läskedrycker	0,0	0,0	0,0	0,0	0,0	0,0	0,0	0	
<b>Totalt livsmedel</b>	<b>1,8</b>	<b>1,8</b>	<b>2,0</b>	<b>2,1</b>	<b>2,1</b>	<b>2,0</b>	<b>2,0</b>	<b>100</b>	
Alkoholhaltiga drycker	0,0	0,0	0,0	0,0	0,0	0,0	0,0	0	
<b>Totalt</b>	<b>1,8</b>	<b>1,8</b>	<b>2,0</b>	<b>2,1</b>	<b>2,1</b>	<b>2,0</b>	<b>2,0</b>	<b>100</b>	

<sup>1</sup> Inkl. konserver och andra beredningar.<sup>2</sup> Smör, Bregott och övrigt matfett.<sup>3</sup> Kaffe, te, kakaopulver, honung, choklad- och konfektyrvaror, vissa såser och glass.

**21. Tillförsel av kostfiber 1980–2014 per person och dag**

## 21. Supply of fibers 1980–2014 per capita and day

	Gram per person och dag							Procent	
	1980	1990	2000	2010	2012	2013	2014 prel.	2014 prel.	
Bröd och spannmålsprodukter	11	11	11	12	11	11	12	44	
Kött och köttvaror	0	0	0	0	0	0	0	1	
Fisk, kräft- och blötdjur <sup>1</sup>	0	0	0	0	0	0	0	0	
Mjök	0	0	0	0	0	0	0	0	
Grädde och mjölkpulver	0	0	0	0	0	0	0	0	
Ost	0	0	0	0	0	0	0	0	
Ägg	0	0	0	0	0	0	0	0	
Matfett <sup>2</sup>	0	0	0	0	0	0	0	0	
Köksväxter	2	3	4	4	4	4	4	15	
Frukt och bär	3	3	3	4	4	4	4	16	
Potatis och potatisprodukter	3	3	3	4	4	4	4	16	
Socker och sirap	0	0	0	0	0	0	0	0	
Andra livsmedel <sup>3</sup>	1	1	1	2	2	2	2	8	
Malt- och läskedrycker	0	0	0	0	0	0	0	0	
<b>Totalt livsmedel</b>	<b>19</b>	<b>21</b>	<b>22</b>	<b>26</b>	<b>26</b>	<b>26</b>	<b>27</b>	<b>100</b>	
Alkoholhaltiga drycker	0	0	0	0	0	0	0	0	
<b>Totalt</b>	<b>19</b>	<b>21</b>	<b>22</b>	<b>26</b>	<b>26</b>	<b>26</b>	<b>27</b>	<b>100</b>	

<sup>1</sup> Inkl. konserver och andra beredningar.<sup>2</sup> Smör, Bregott och övrigt matfett.<sup>3</sup> Kaffe, te, kakaopulver, honung, choklad- och konfektyrvaror, vissa såser och glass.



**22. Tillförsel av alkohol 1960–2014, gram per person och dag**

22. Supply of alcohol 1960–2014, grams per capita and day

	1960	1970	1980	1990	2000	2010	2012	2013	2014 prel.
Öl, exkl. starköl	2,5	4,8	2,7	3,3	2,5	1,3	1,3	1,3	1,1
Starköl, vin och sprit	6,1	8,1	10,3	9,8	10,3	13,5	13,3	13,5	11,7
<b>Totalt</b>	<b>8,6</b>	<b>12,9</b>	<b>13,0</b>	<b>13,1</b>	<b>12,8</b>	<b>14,8</b>	<b>14,6</b>	<b>14,8</b>	<b>12,8</b>

**23. Faktisk och rekommenderad näringstäthet för vitaminer och mineraler 1960–2014, milligram per MJ**

23. Actual and recommended nutritive density for vitamins and minerals 1960–2014, milligrams per MJ

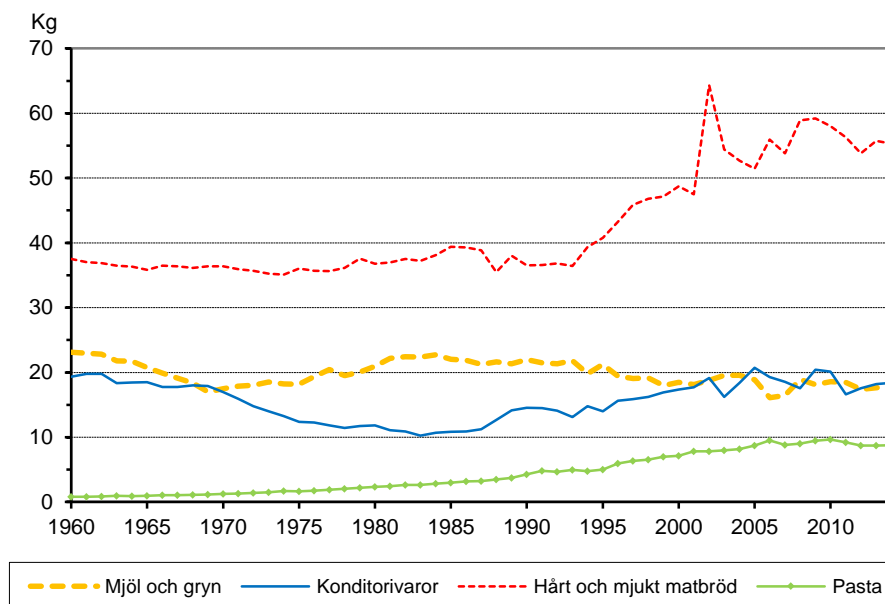
	1960	1970	1980	1990	2000	2010	2012	2013	2014 prel.	NNR rek. <sup>2</sup>
Retinolekv. <sup>1</sup>	80	84	133	139	151	117	126	124	109	80
C-vitamin	5,5	6,4	7,2	7,6	8,9	10,8	11,7	11,6	11,1	8,0
Järn	1,1	1,4	1,5	1,6	1,1	1,1	1,1	1,1	1,1	1,6
Kalcium	..	..	93	91	90	85	81	81	83	100
Tiamin	..	..	0,14	0,15	0,16	0,15	0,15	0,15	0,15	0,12

<sup>1</sup> Redovisningen sker numera i RE (=retinolekvivalenter) per MJ, tidigare har redovisningen skett i mg per MJ.<sup>2</sup> Enligt de Nordiska näringsrekommendationerna, NNR 2012.

## Diagram

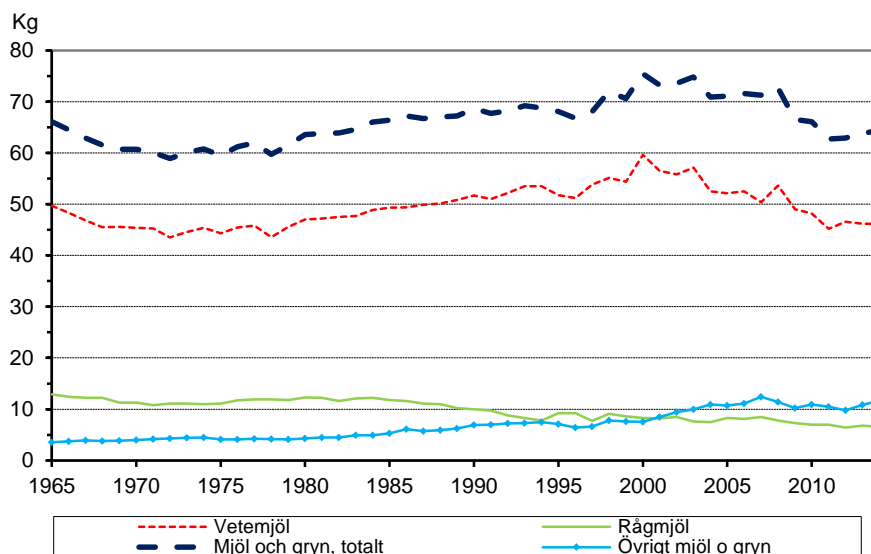
### 1. Direktkonsumtion av mjöl, bröd och spannmålsprodukter, kg per person och år

1. Direct consumption of flour, bread and cereals, kg per capita and year



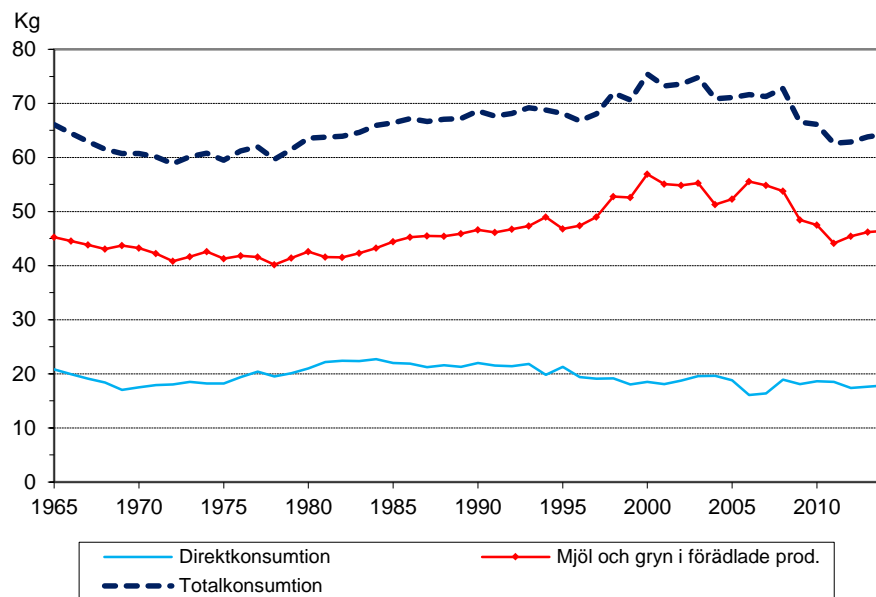
### 2. Totalkonsumtion av mjöl och gryn, kg per person och år

2. Total consumption of flour and hulled grains, kg per person and year



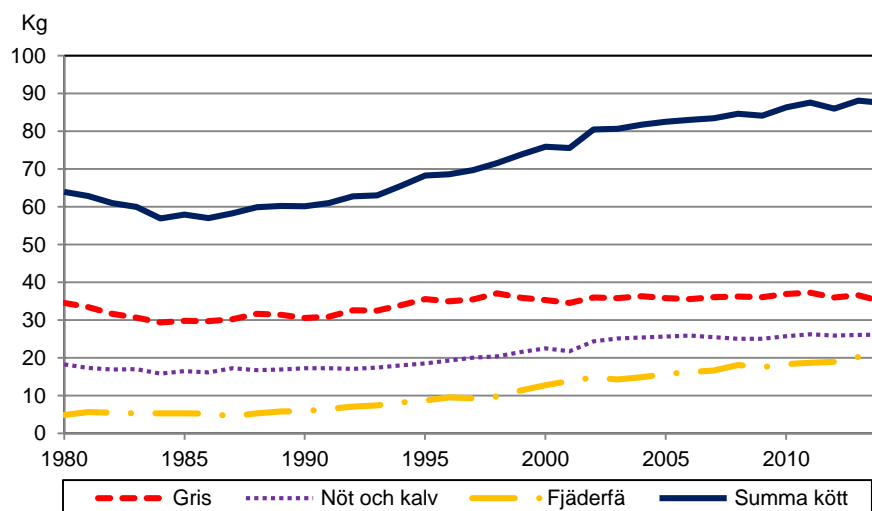
### 3. Direkt- och totalkonsumtion av mjöl och gryn, kg per person och år

3. Direct and total consumption of flour and hulled grains, kg per capita and year



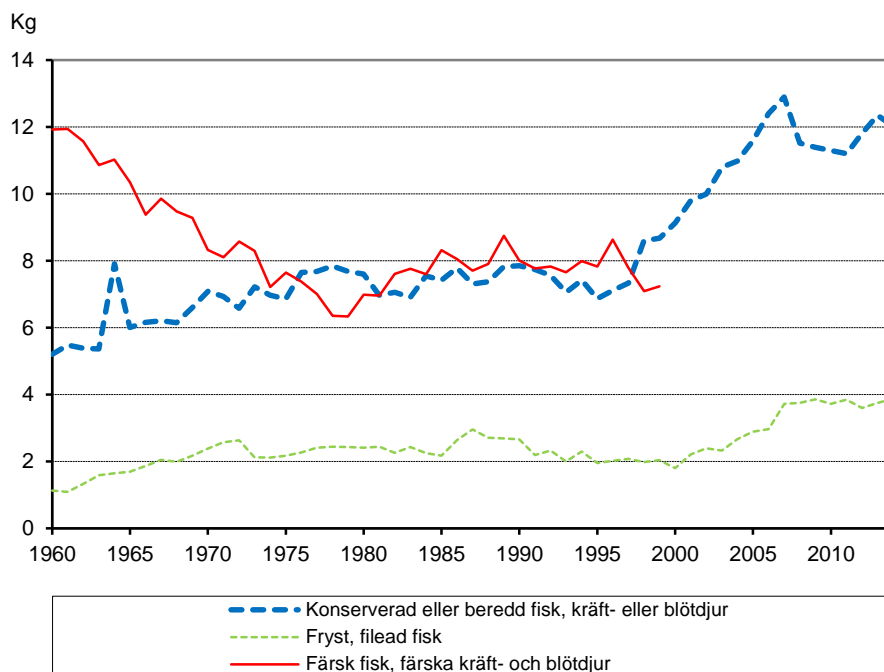
### 4. Totalkonsumtion av kött, kg per person och år

4. Total consumption of meat, kg per capita and year



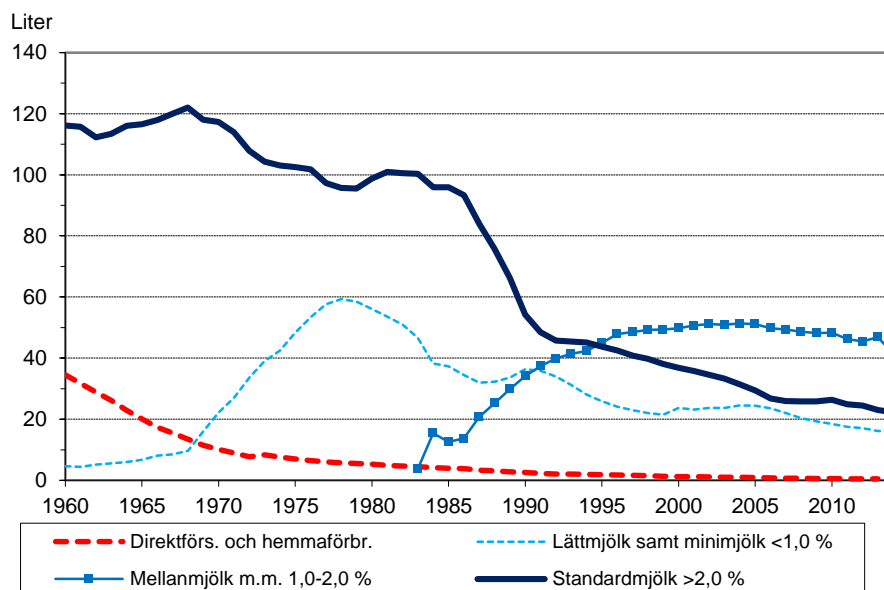
## 5. Direktkonsumtion av vissa fiskprodukter, kg per person och år

5. Direct consumption of some fish products, kg per capita and year



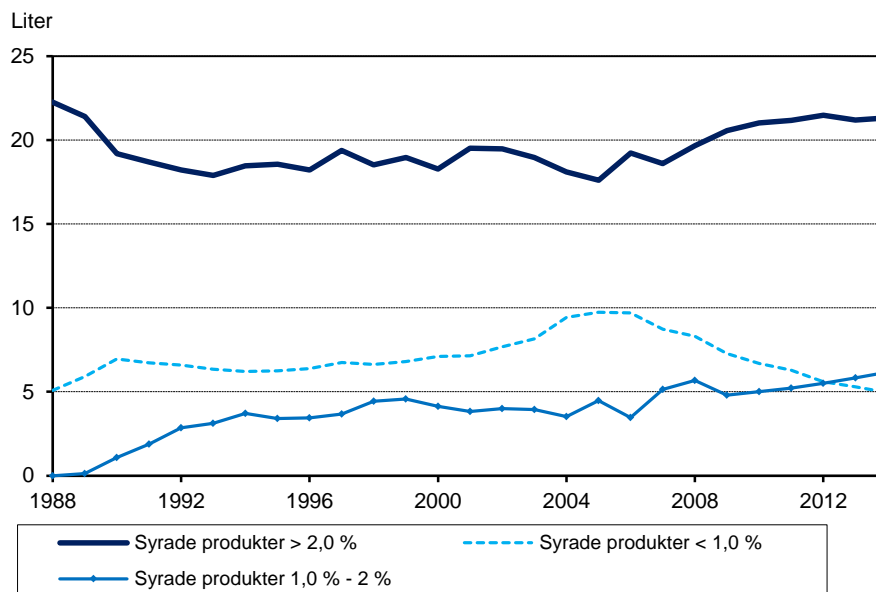
## 6. Direktkonsumtion av mjölk, liter per person och år

6. Direct consumption of milk, liters per capita and year



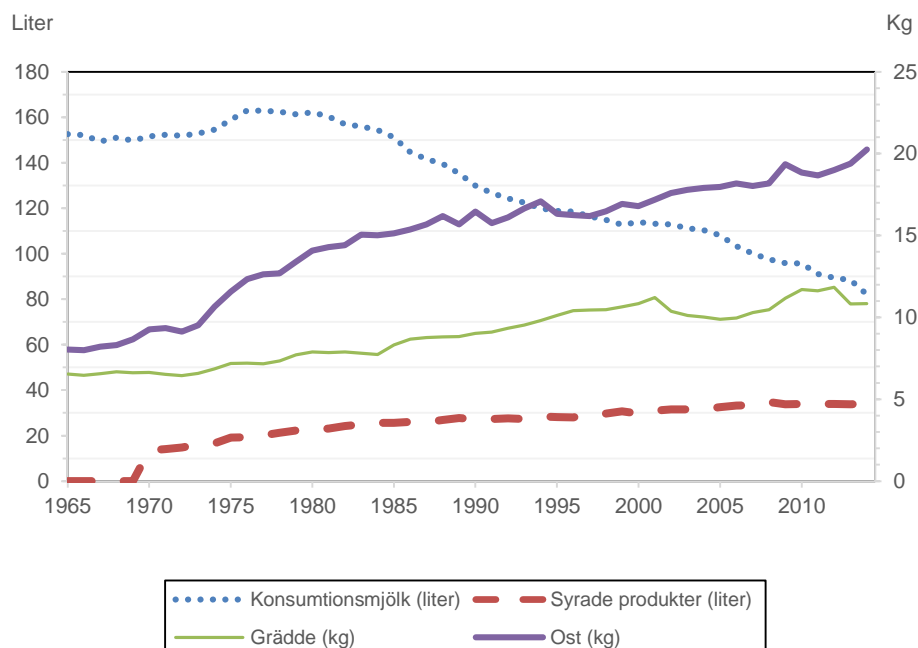
## 7. Direktkonsumtion av syrade produkter, liter per person och år

7. Direct consumption of fermented milk, liters per capita and year



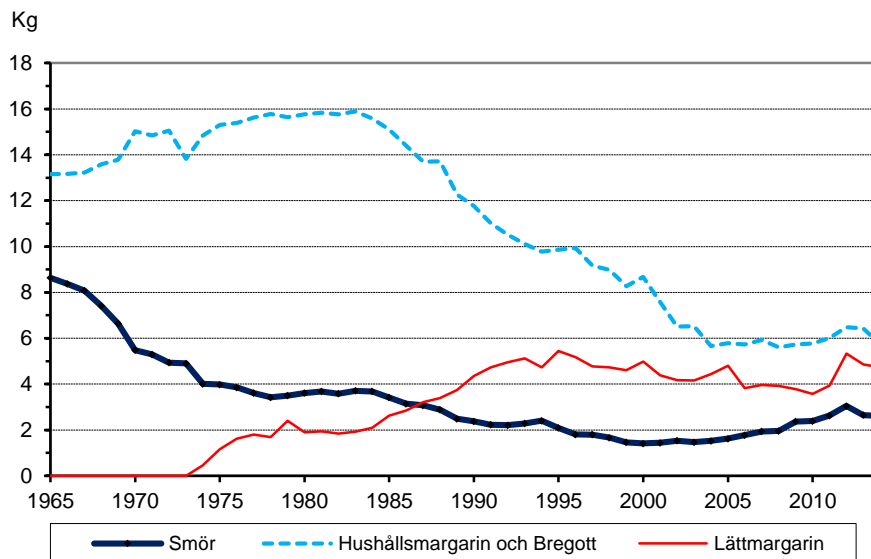
## 8. Totalkonsumtion av mjölkprodukter, liter och kg per person och år

8. Total consumption of milk products, liters and kg per capita and year

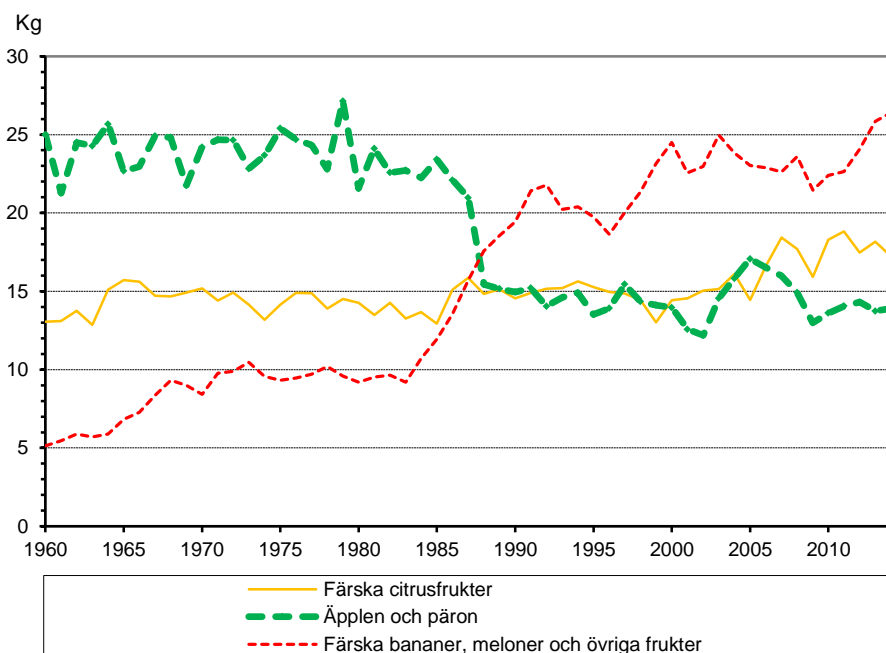


**9. Totalkonsumtion av matfett, kg per person och år**

9. Total consumption of edible fats, kg per capita and year

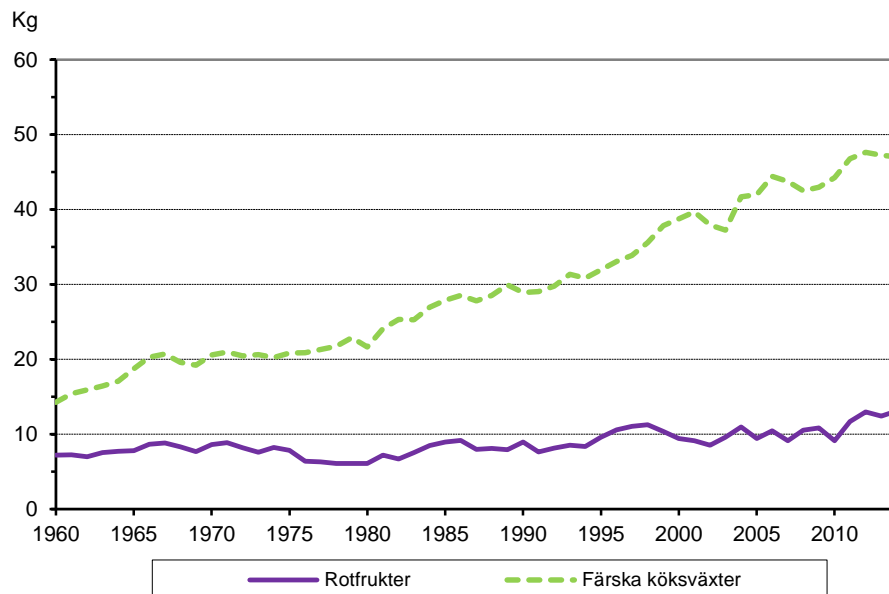
**10. Direktkonsumtion av frukt, kg per person och år**

10. Direct consumption of fruit, kg per capita and year



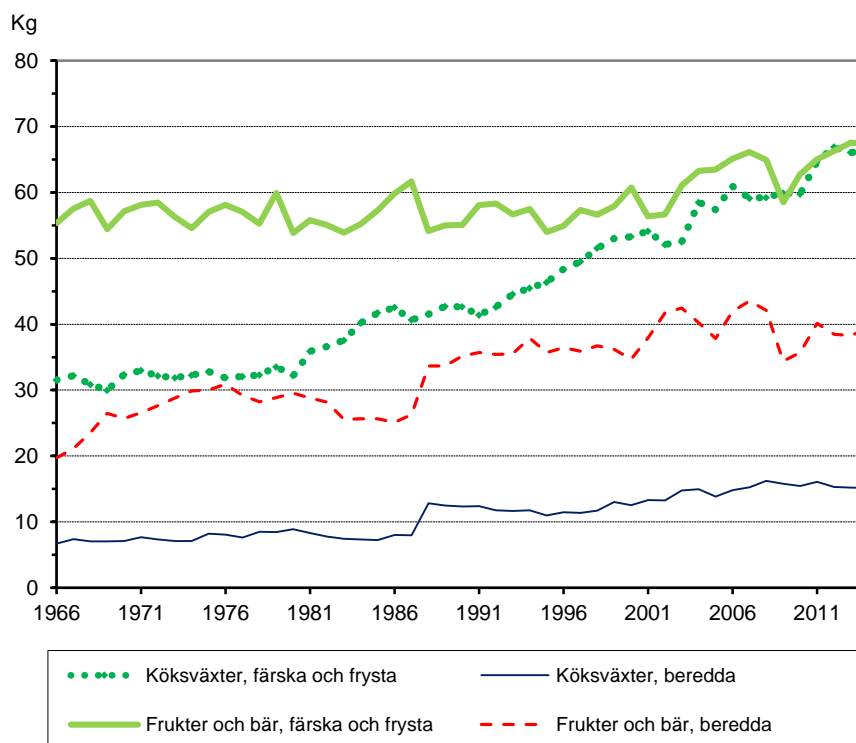
### 11. Direktkonsumtion av rotfrukter och färska köksväxter, kg per person och år

11. Direct consumption of root vegetables and fresh vegetables, kg per capita and year



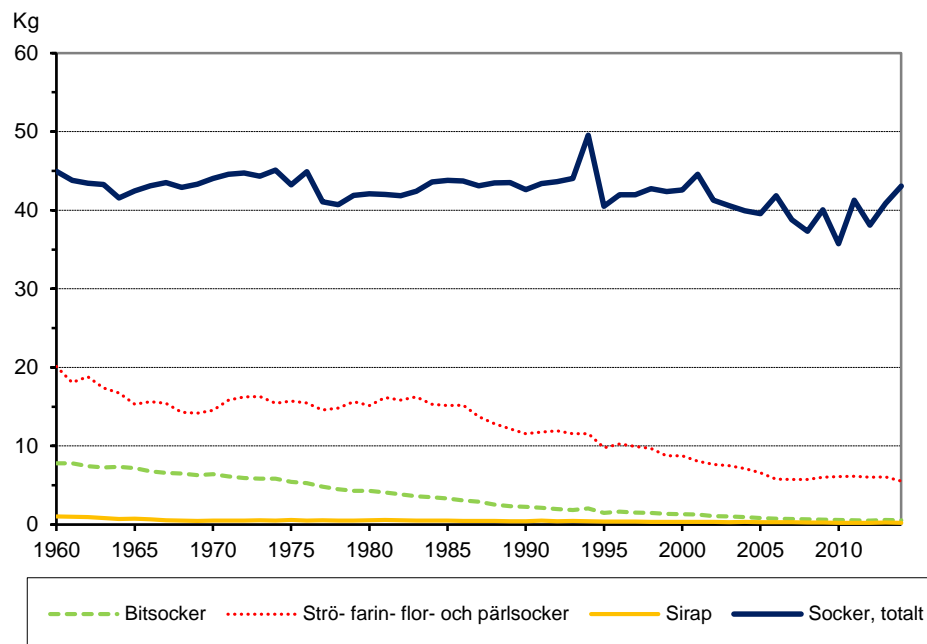
### 12. Totalkonsumtion av köksväxter, frukt och bär, kg per person och år

12. Direct consumption of root vegetables and fresh vegetables, kg per capita and year



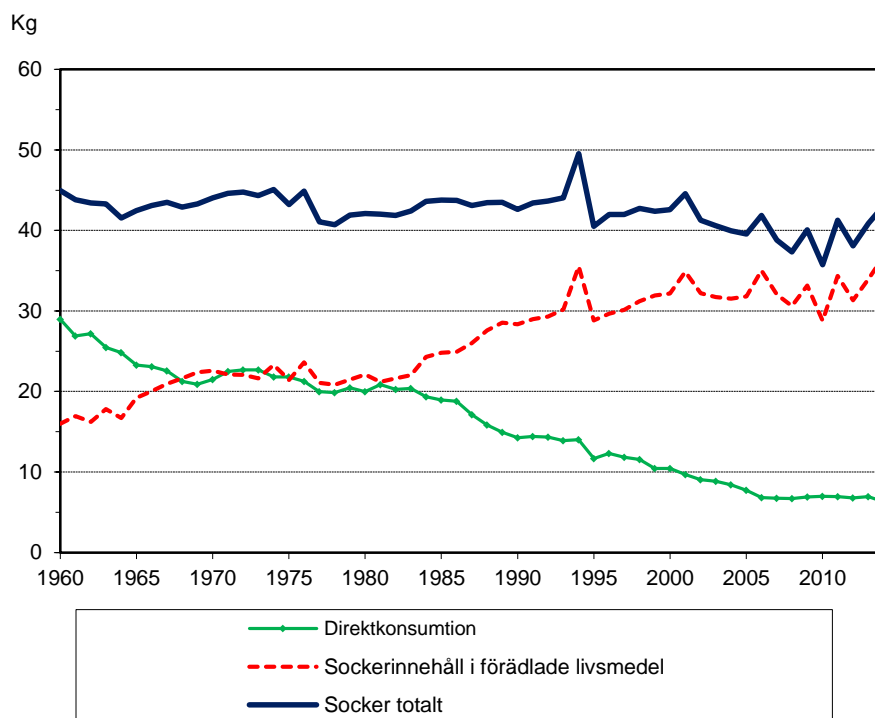
### 13. Direkt- och totalkonsumtion av socker och sirap, kg per person och år

13. Direct and total consumption of sugar and sirap, kg per capita and year



### 14. Fördelning av totalkonsumtion av socker, kg per person och år

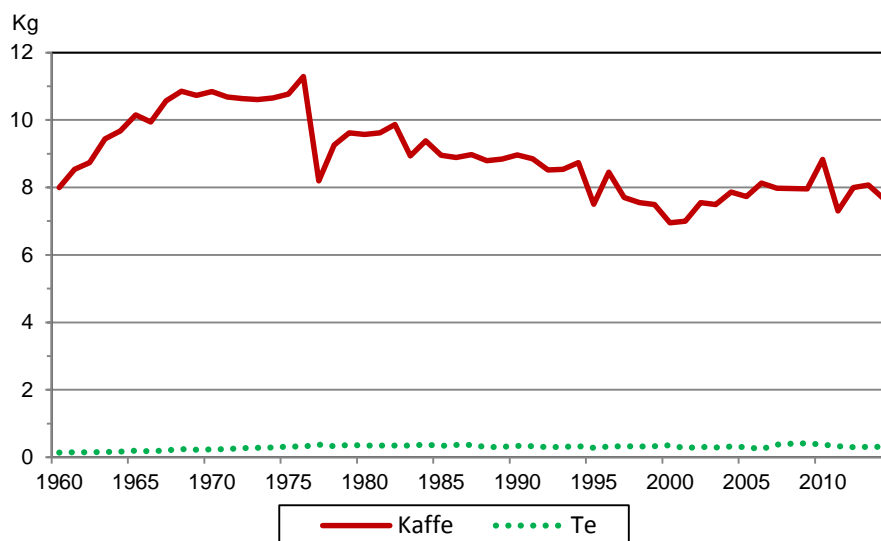
14. Division of the total consumption of sugar, kg per capita and year



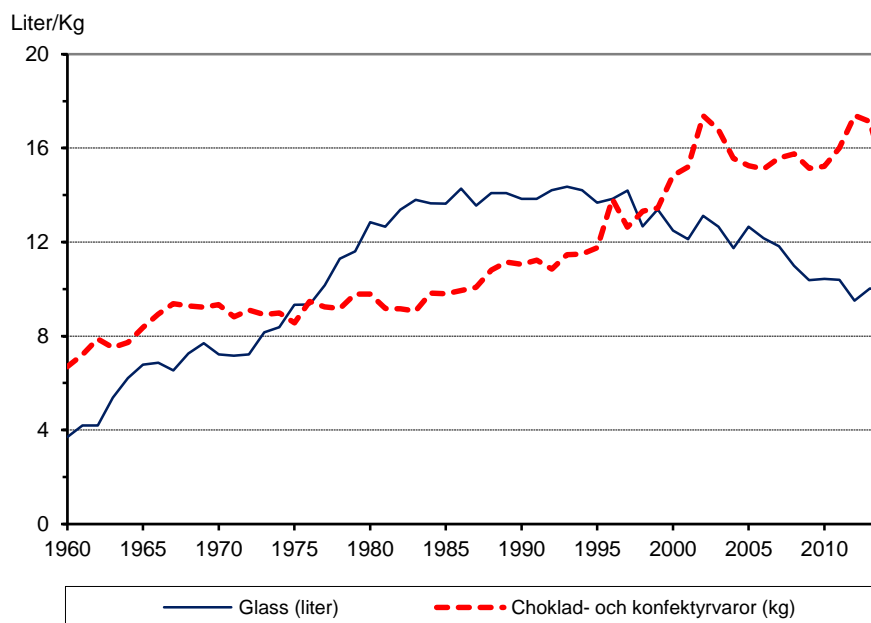


**15. Direktkonsumtion av kaffe och te, kg per person och år**

15. Direct consumption of coffee and tea, kg per capita and year

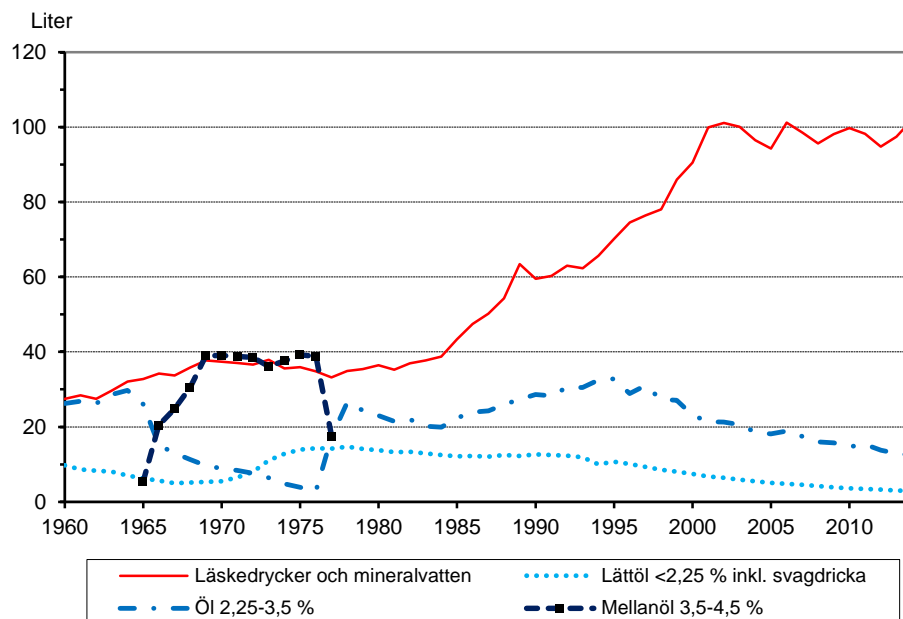
**16. Direktkonsumtion av glass samt choklad- och konfektyrvaror, liter respektive kg per person och år**

16. Direct consumption of ice cream, chocolate and confectionery, kg and liters per capita and year



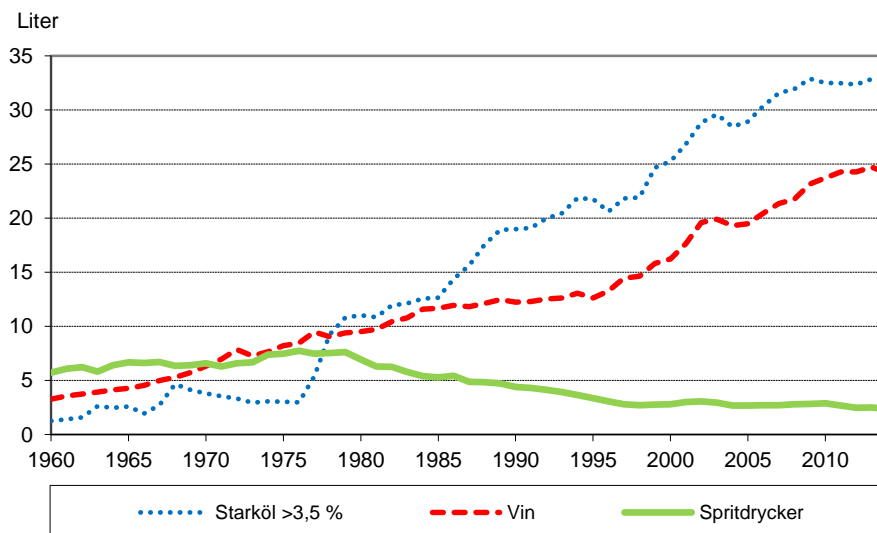
### 17. Direktkonsumtion av malt- och läskedrycker samt mineralvatten, liter per person och år

17. Direct consumption of beer, soft drinks and mineral water, liters per capita and year



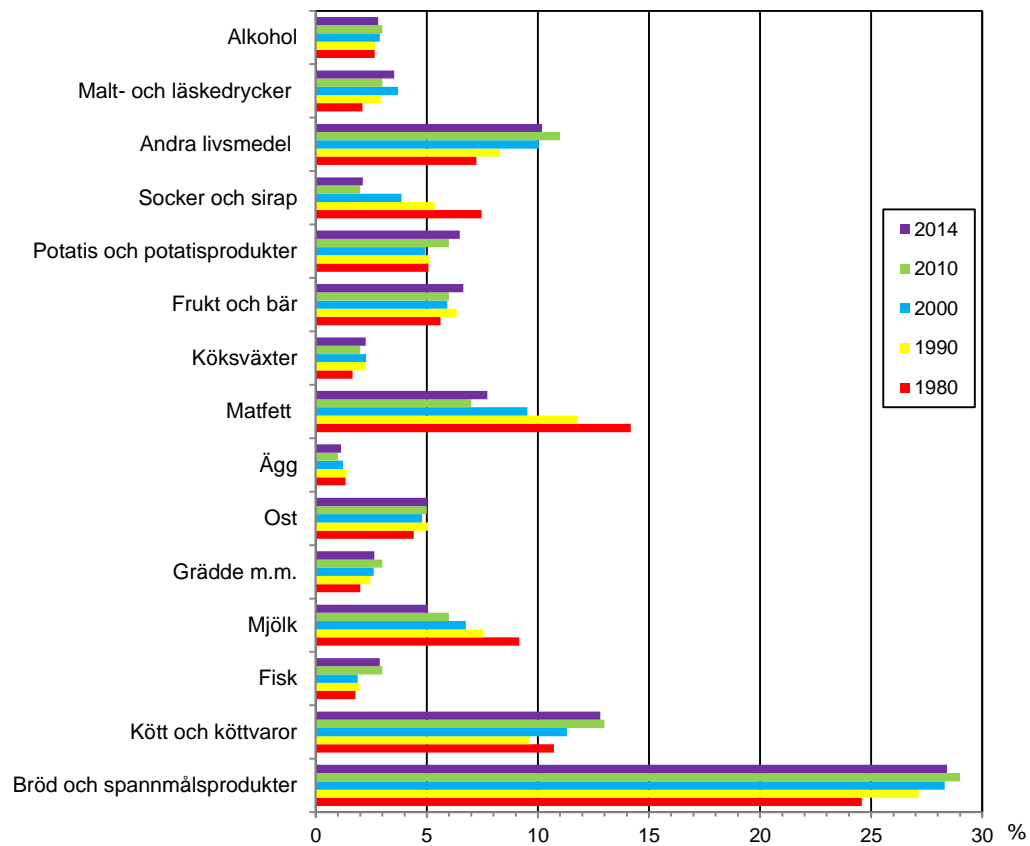
### 18. Direktkonsumtion av starköl, vin och sprit, liter per person och år

18. Direct consumption of beer, wine and spirits, liters per capita and year



**19. Olika varugrupperns bidrag till energitillförseln åren 1980, 1990, 2000, 2010 och 2014, procent**

19. Different foodstuffs' contribution to the supply of energy 1980, 1990, 2000, 2010 and 2014, percent



## Fakta om statistiken

---

### Detta omfattar statistiken

Statistiken över livsmedelskonsumtionen är av stort allmänintresse. De senaste åren är det framförallt konsumtionens påverkan på klimat och miljö, samt konsumtionens betydelse för hälsan som varit i fokus. Användare är bland annat massmedia, forskare och allmänheten. Statistiken används i utredningar och analyser.

Statistiken redovisas aktuellt år som totalvärde för hela riket samt medelvärde för Sveriges befolkning och tillåter inte uppdelning på kön, ålder, geografisk belägenhet etc.

### Definitioner och förklaringar

Beräkningarna av livsmedelskonsumtionen redovisas på följande sätt:

- Direktkonsumtion av livsmedel
- Totalkonsumtion av livsmedel
- Näringsinnehåll i konsumerade livsmedel

Med **direktkonsumtion** avses:

- de totala leveranserna av livsmedel från producenter till enskilda hushåll och storhushåll
- producenternas hemmaförbrukning (den s.k. naturakonsumtionen)

De konsumerade kvantiteterna redovisas, så långt beräkningsunderlaget tillåter, i den form som produkterna når konsumenten, det vill säga, som jordbruksprodukter, halvfabrikat, djupfrysta varor och färdiglagad mat. Uppgifterna avser i princip varornas nettovikter (exkl. emballage) vid leveransen till den slutlige konsumenten.

Med **totalkonsumtion** avses den totala åtgången<sup>5</sup> av olika råvaror för humankonsumtion. Detta innebär att totalkonsumtionen innefattar:

- direktkonsumtionen av olika livsmedel av råvarukaraktär
- de råvaror och halvfabrikat som livsmedelsindustrin förbrukar under redovisningsperioden för att tillverka livsmedel av högre förädlingsgrad

Råvaruinnehållet i importerade förädlade livsmedel ingår i beräkningarna medan råvaruinnehållet i exporterade produkter exkluderas.

Med **konsumtion per person och år** avses:

All konsumtion för respektive vara eller varugrupp fördelas på den genomsnittliga befolkningen i Sverige aktuellt år. För att få fram den genomsnittliga befolkningen under aktuellt år hämtas data från SCB:s befolkningsstatistik, medelvärdet för befolkningstal avseende 1 januari respektive 31 december används.

---

<sup>5</sup> Förbrukningen

De befolkningstal som har använts i tabellerna för respektive år finns angivna i tusental nedan:

1960	1970	1980	1990	2000	2010	2012	2013	2014
7 480	8 043	8 310	8 559	8 872	9 378	9 519	9 600	9 696

## socker

### Totalkonsumtion

Termen till trots är den redovisade totalkonsumtionen av socker *inte* att betrakta som ett mått på den totala mängden konsumerat socker. Detta har flera orsaker:

*Definitionen av termen "socker" är oklar och har varierat över tid och i olika delar av sockerberäkningarna.*

- I beräkningarna över produktion, import och export av bulksocker inkluderas bara vissa "typer" av socker som sukros och vissa fruktos- och glukosblandningar, medan andra typer som ISO glukos, laktos, maltos och vissa andra fruktos- och glukosblandningar *inte* är inkluderade i statistiken.
- Beräkningarna över sockerinnehållet i importerade och exporterade produkter baseras på schabloner av sockerinnehåll för olika produktkategorier (baserat på EU:s kombinerade nomenklatur KN). Det är oklart vilka typer av socker som ingår i dessa schabloner och detta har förändrats över tid.

*Statistiken över import och export inkluderar enbart företag med handel som överskrider ett årligt värde om 9 respektive 4,5 miljoner kronor. Detta gäller för såväl socker i bulk, som produkter med sockerinnehåll.*

*Lagerhållning av bulksocker hos uppköpare ingår inte i beräkningarna. Detta innebär att socker kan köpas in (och därmed räknas som konsumerat) år 1, men användas i produktionen först året därpå.*

*Naturligt socker i inhemska produkter ingår inte i beräkningarna.*

*Beräkningarna över sockerkonsumtion från importerade produkter baseras på antaganden om produkternas sockerinnehåll.*

- Listan över produktkategorier som används som bas för beräkningarna av socker i importerade och exporterade produkter är inte heltäckande, utan saknar vissa produktkategorier med sockerinnehåll.
- Vissa produktkategorier innefattar en stor mängd produkter med sinsemellan olika sockerinnehåll vilket leder till stor svårighet att skatta det genomsnittliga sockerinnehållet (schablonen som används för beräkningarna). Om en förskjutning av konsumtionen sker mellan produkter med olika sockerinnehåll fångas detta heller inte upp i våra beräkningar.
- Det är okänt i hur stor utsträckning naturligt socker (socker som inte tillsätts vid produktion) ingår i de olika produktkategorierna.

### Direktkonsumtion

Direktkonsumtionen av sockerprodukter (bit-, strö-, farin-, flor- och pärlsocker samt sirap) definieras som det socker som konsumeras i dagligvaruhandeln och i storhushåll. Sockerprodukter som går in i livsmedelsindustrin som en del i exempelvis konfektyrer och glass är inte inkluderade i direktkonsumtionens kvantiteter.

## Så görs statistiken

### Direktkonsumtion

När det gäller direktkonsumtionen är målet att redovisa de konsumerade kvantiteterna, så långt beräkningsunderlaget tillåter, i den form som produkterna når konsumenten, det vill säga, som jordbruksprodukter, halvfabrikat, djupfrysta varor och färdiglagad mat.

De beräkningsmetoder som används varierar för olika livsmedel. För flertalet produkter kan man förenklat säga att direktkonsumtionen uppskattas genom att den inhemska produktionen justeras för utrikeshandel och svinn (ej hushållsvinn). För livsmedel i form av råvaror eller av råvarukaraktär (t.ex. kött) görs även ett avdrag för råvaruåtgången till förädlade produkter (konserver, beredningar m.m.).

### Totalkonsumtion

Målet med totalkonsumtionsberäkningarna är att mäta den totala åtgången<sup>6</sup> av olika råvaror för humankonsumtion.

Beräkningsmetoderna skiljer sig även i detta fall en hel del från vara till vara. Totalkonsumtionen av mjöl, kött, socker och ägg beräknas genom att den inhemska produktionen justeras dels för importerade och exporterade kvantiteter av varan, dels för råvaruinnehållet i importerade och exporterade förädlade produkter. Totalkonsumtionen av exempelvis mjöl inkluderar således inte enbart konsumtion av inhemskt producerat mjöl och importerat mjöl utan även en uppskattning av mjölinnehållet i importerat bröd, pasta och liknande spannmålsprodukter.

För övriga produkter beräknas inte totalkonsumtionen enligt ovan beskrivna metod. I vissa fall är totalkonsumtionen för en produktgrupp beräknad som summan av direktkonsumtionen för motsvarande produkter (t.ex. köksväxter, frukter och bär).

### Kostens näringsinnehåll

Kostens näringsinnehåll beräknas genom att konsumtionen av olika livsmedel eller livsmedelsgrupper multipliceras med innehållstal avseende olika näringsämnen. Beräkningarna baseras dels på Jordbruksverkets direktkonsumtionsberäkningar dels på en vid Livsmedelsverket utvecklad livsmedelsdatabas som innehåller näringsvärden för cirka 1 800 livsmedel och maträtter. Näringsvärdena baseras på Livsmedelsverkets egna analyser kompletterade med värden från nordiska och andra utländska tabeller. Då beräkningarna baseras på direktkonsumtionen, och därmed på de kvantiteter som är tillgängliga för konsumtion i detaljhandelsledet eller i storhushåll, beaktas inte svinn i enskilda hushåll eller i storhushåll. Konsumtionen av vitaminpreparat och liknande ingår inte i beräkningarna.

### Beräkningsunderlag

Beräkningarna av livsmedelskonsumtionen baseras på ett flertal källor och för många av de redovisade varugrupperna kombineras flera källor för att nå slutresultatet. Följande uppräknings ger ingen heltäckande bild av underlaget till beräkningarna men pekar ändå på de viktigaste källorna.

Externa källor:

- SCB; utrikeshandelsstatistik
- SCB; Industrins varuproduktion
- SCB; befolkningsstatistik

---

<sup>6</sup> Förbrukningen

- LRF Mjök/Svensk Mjök; produktion/försäljning av mejeriprodukter
- Föreningen Fryst och Kyld mat (f.d. Djupfrysingsbyrå; försäljning av djupfrysta produkter)
- Nordic Sugar/Danisco Sugar; produktion/försäljning av socker och sirap
- Statens Folkhälsoinstitut/Alkoholinspektionen; försäljning av alkoholhaltiga drycker
- Livsmedelsverket; slakt av fjäderfä
- Svenska Jägareförbundet; avskjutningsstatistik
- Sametinget; slakt av ren

Jordbruksverkets egna undersökningar/registerdata:

- Statistik över produktion av trädgårdsprodukter
- Kvarnarnas leveranser av mjöl och gryn
- Slaktstatistik
- Produktion av förädlade köttvaror (produktion av charkvaror m.m.)
- Produktion/leveranser av margarin
- Försäljning av inhemskt producerade potatisprodukter
- Försäljning av glass

## Statistikens tillförlitlighet

### Tillförlitlighet i stora drag

Beräkningarna över livsmedelskonsumtionen publiceras ungefär ett år efter det aktuella beräkningsårets slut, vilket är en följd av att inte alla datakällor är tillgängliga tidigare. Detta minskar statistikens aktualitet, men ökar samtidigt dess tillförlitlighet.

Beräkningsresultatets kvalitet är i stor utsträckning beroende av kvaliteten i de underlag som valts som grund för beräkningarna samt i vilken utsträckning dessa underlag går att kombinera.

Två av de viktigaste underlagen till beräkningarna av livsmedelskonsumtionen är utrikeshandelsstatistiken och statistiken över Industrins varuproduktion, som tas fram av SCB. Under åren har det i dessa undersökningar skett förändringar både i det sätt man klassificerar varor och de metoder som används för insamling av uppgifter. Dessa förändringar har dels påverkat konsumtionsberäkningarnas kvalitet dels medfört ändringar av innehållet i de varugrupper för vilka uppgifter redovisas, vilket påverkat jämförbarheten mellan åren. Mer om detta redovisas under det kommande avsnittet Bra att veta.

### Råvaror för vidareförädling av livsmedel

Vid beräkningarna av direktkonsumtionen av livsmedel i form av råvaror eller av råvarukaraktär (t.ex. kött) ingår inte den del av råvaran som används inom förädlingsindustrin för produktion av varor som redovisas separat (konserver, charkprodukter m.m.). För att uppskatta råvaruåtgången av kött för produktion av charkvaror, konserver och färdiglagad mat har Jordbruksverket med några års mellanrum genomfört undersökningar för att uppdatera åtgångstalen i förädlingsindustrin. På flera andra områden, exempelvis vissa köksväxter, frukter och bär, är dock tillgången till uppgifter om råvaruåtgången i förädlingsindustrin bristfällig. I många fall innebär detta att schablonvärden som legat konstanta under en längre tid används.

## Förändringar i konsumtionsmönster

Enligt definitionen av direktkonsumtionen ska de konsumerade kvantiteterna redovisas i den form som produkterna når konsumenten (se avsnittet Definitioner och beräkningsmetoder). Det underlag som används för beräkningarna har dock brister när det gäller möjligheten att följa vissa aspekter på förändrade konsumtionsmönster. T.ex. kan man inte följa förändringar av konsumtionen inom enskilda hushåll respektive storhushåll (restauranger, skolor, sjukhus m.m.), eftersom beräkningsunderlaget inte tillåter en sådan uppdelning. Beräkningarna kan vidare ge viss information om t.ex. i vilken omfattning konsumtionen av mer förädlade produkter ökat (konserver, färdiglagade rätter m.m.). Men om förädlingen inte sker i ”industriledet”, det vill säga inte ingår i statistiken över Industrins varuproduktion, så kommer den förädlade produkten i statistiken att redovisas under respektive råvara som ingår i produkten. Den fyllda baguetten som äts på vägen mellan jobbet och hemmet återfinns i statistiken sannolikt under flera varugrupper såsom t.ex. mjukt matbröd, charkuterivaror, matfett, ost och köksväxter.

## Totalkonsumtion

Vid beräkningarna av totalkonsumtionen för en viss vara av råvarukaraktär justeras den inhemska produktionen av denna råvara dels för importerade och exporterade kvantiteter av varan, dels för innehållet av denna råvara i importerade och exporterade förädlade produkter (se avsnittet Definitioner och beräkningsmetoder). Uppskattningarna av råvaruinnehållet i förädlade produkter är förhållandevis grova och därmed följer en viss osäkerhet i statistiken. För en del varor, t.ex. mjöl och kött, omfattar beräkningarna av råvaruinnehållet i förädlade produkter ett relativt stort antal varor medan motsvarande beräkning för t.ex. ägg är betydligt mer begränsad.

## Kostens näringsinnehåll

Kostens näringsinnehåll beräknas genom att direktkonsumtionen av olika livsmedel eller livsmedelsgrupper multipliceras med innehållstal avseende olika näringsämnen. Detta innebär att förändringar i de beräkningsmetoder och det beräkningsunderlag som används i direktkonsumtionen även påverkar kvaliteten och jämförbarheten över tiden i beräkningarna av kostens näringsinnehåll.

Livsmedelsverket, som genomför dessa beräkningar, gör fortlöpande analyser av livsmedel och revideringar av näringsinnehållstalen. Förändringar i dessa kan ha flera orsaker, t.ex. kan fördelningen av ingående livsmedel inom en varugrupp ändras eller så kan livsmedlet förändras, exempelvis genom ändrad sammansättning eller berikning. Vidare kan förbättrade analysmetoder leda till ändringar av innehållstalen.

## Bra att veta

### Metodförändringar

Översyner av beräkningsunderlag och beräkningsmetoder har genomförts ett flertal gånger under åren vilket påverkar jämförbarheten mellan i första hand närliggande år. Därför bör förändringar mellan närliggande år tolkas med försiktighet. Fokus bör snarare ligga på den långsiktiga konsumtionsutvecklingen.

Översynerna har medfört förändringar i beräkningsmetoder, beräkningsunderlag och varuindelning m.m. Nedan redovisas kortfattat några viktiga resultat från de översyner som genomförts med betoning på översyner av mer övergripande karaktär samt översyner som ligger närmast i tiden.

Inför beräkningarna för åren 1988–1991 gjordes en översyn av beräkningsunderlaget bl.a. med anledning av ny industristatistik enligt det nya HS-systemet.



Denna översyn redovisades i Jordbruksverkets rapport 1992:10 (Livsmedelskonsumtionen 1988–1991).

Inför beräkningarna av 1993 och 1998 års konsumtion gjordes revideringar beträffande konsumtionen av charkvaror. Information om detta finns i Jordbruksverkets rapport 2000:13 (Konsumtionen av livsmedel m.m. 1996–1999).

Åren 1995 och 1996 genomfördes stora förändringar i produktions- och utrikeshandelsstatistiken. I samband med det svenska EU-medlemskapet år 1995 infördes EU:s kombinerade nomenklatur (KN) för klassificering av varor i utrikeshandelsstatistiken och fr.o.m. år 1996 redovisas även produktionsstatistiken enligt KN-systemet (se avsnitt 4.3). Bytet av nomenklatur har orsakat förändringar i direktkonsumtionsberäkningarnas varuindelning.

I samband med beräkningarna avseende år 2000 genomfördes ett mindre översynsarbete som har lett till vissa förändringar i varuindelningen. Den främsta orsaken till dessa har varit svårigheter att skilja vissa varor/varugrupper från varandra i den nu rådande nomenklaturen (KN) på utrikeshandelsstatistikområdet. Vidare har redovisningen av färsk fisk upphört. Anledningen till detta är att beräkningarna av konsumtionen av färsk fisk var mycket osäkra och i flera fall gav helt orimliga resultat när de baserades på den officiella fångststatistiken och utrikeshandelsstatistiken.

I samband med beräkningarna avseende år 2003 genomfördes förändringar i varuindelningen för mjölkprodukter (revideringar har gjorts bakåt t.o.m. år 2000).

Vid beräkningarna avseende år 2005 genomfördes förändringar i varuindelningen för syrade produkter. Revideringar bakåt har gjorts.

I samband med beräkningarna avseende år 2007 förändrades underlaget till fjäderfäkött (vara 25). Kasserade slaktkycklingar ingår inte längre, revideringar har gjorts bakåt till och med år 2005. Vid 2009 års beräkningar gjordes också revideringar bakåt till och med år 2005 p.g.a. reviderade källuppgifter angående slaktvikter för fjäderfä.

### **Annan statistik**

Animalieproduktion, års- och månadsstatistik 2015:09. JO 48 SM 1511

Trädgårdsproduktion 2014. JO 33 SM 1501

Skörd av trädgårdsväxter 2013. JO 37 SM 1401

Skörd av spannmål, trindsäd, oljeväxter, potatis och slåttervall 2014, slutlig statistik. JO 16 SM 1501

Sveriges utrikeshandel med jordbruksvaror och livsmedel 2011–2013, Rapport 2014:19

### **Elektronisk publicering**

Detta Statistiska meddelande finns kostnadsfritt åtkomligt på Jordbruksverkets webbplats <http://www.jordbruksverket.se> under Ta del av statistiken samt på SCB:s webbplats <http://www.scb.se> under Jord- och skogsbruk, fiske.

Mer information om statistiken och dess kvalitet ges i en särskild [Beskrivning av statistiken](#).

## In English

---

### Summary

During the period 1980–2014 total meat consumption increased by 37 % to 88 kg, vegetables by 99 % to 82 kg and fruits by 28 % to 107 kg. Total consumption of milk during the same period decreased from about 185 to 116 liters per capita and year, a decrease by 37 %. In addition, consumption of edible fats decreased during the period from almost 25 to 17 kg per capita and year, a decrease by 33 %. Consumption of flour and hulled grains peaked in the early 2000s and then decreased. In 2014, total consumption was 64 kg per capita, the same level as in 1980.

Total consumption of sugar and syrup was 43 kg per capita in 2014 and varied between 36 and 45 kg during the period 1980–2014. At the same time consumption of chocolate and confectionery increased significantly along with soft drinks. It seems, however, that the increase was less dramatic after 2000. During 2014, consumption of chocolate and confectionery per capita and year was 15 kg, a 52 % increase since 1980. Consumption of soft drinks is three times as high in 2014 compared with 1980. Mineral water and carbonated water with sugar and flavours cannot be separated from soft drinks and it is probable that these products have contributed to the abovementioned increase.

During the period 1980–2014 the total supply of energy from food products increased from 12 000 (2 900 kcal) to about 13 100 kJ (3 100 kcal) per capita and day, corresponding to 9 %. About 28 % of the total supply of energy comes from bread and cereals, 13 % from meat and meat products and 22 % from milk, milk products, eggs and edible fats. Sugar, syrup, chocolate and confectionery, ice cream, beer and soft drinks etc. account for 16 % of the total supply of energy.

### List of tables

Explanation of symbols	9
1a. Bread and cereals, million kg	10
1b. Bread and cereals, kg per capita and year	11
2a. Meat and meat products, million kg	12
2b. Meat and meat products, kg per capita and year	13
3a. Fish, crustaceans and molluscs, million kg	14
3b. Fish, crustaceans and molluscs, kg per capita and year	15
4a. Milk, cream, cheese, eggs and fats, million kg	16
4b. Milk, cream, cheese, eggs and fats, kg per capita and year	17
5a. Vegetables, million kg	18
5b. Vegetables, kg per capita and year	19
6a. Fruits and berries, million kg	20
6b. Fruits and berries, kg per capita and year	21
7a. Potatoes, potato products, sugar, syrup, coffee, tea and cocoa, million kg	22
7b. Potatoes, potato products, sugar, syrup, coffee, tea and cocoa, kg per capita and year	23
8a. Other food, beer and soft drinks, mineral waters and alcoholic beverages, million kg	24

8b. Other food, beer and soft drinks, mineral waters and alcoholic beverages, kg per capita and year	25
9a. Total consumption of some products, million kg or liters	26
9b. Total consumption of some products, kg or liters per capita and year	28
10. Nutritive values 1960–2014 per capita and day	30
11. Distribution of supply of energy in protein, fat, carbohydrates and alcohol 1940–2014, percent	30
12. Supply of energy 1960–2014 per capita and day	31
13. Supply of protein 1960–2014 per capita and day	32
14. Supply of fat 1960–2014 per capita and day	33
15. Supply of carbohydrates 1960–2014 per capita and day	34
16. Supply of retinol equivalents 1960–2014 per capita and day	35
17. Supply of vitamin C 1960–2014 per capita and day	36
18. Supply of iron 1960–2014 per capita and day	37
19. Supply of calcium 1980–2014 per capita and day	38
20. Supply of thiamine 1980–2014 per capita and day	39
21. Supply of fibers 1980–2014 per capita and day	40
22. Supply of alcohol 1960–2014, grams per capita and day	41
23. Actual and recommended nutritive density for vitamins and minerals 1960–2014, milligrams per MJ	41

## List of terms

### Terms in tables 1a–1b

Vetemjöl	Wheat flour
Rågmjöl	Rye flour
Mjöl av blandningar av vete och råg samt mjöl av annan spannmål	Mixed flour from wheat and rye and flour from other cereals
Risgryn	Rice
Havregryn samt gryn och flingor av annan spannmål	Porridge oats and hulled grains and flakes from other cereals
Summa mjöl och gryn	Total flour and hulled grains
Mixer m.m. beredda av mjöl eller stärkelse	Mix from flour or starch
Vällingpulver	Gruel powder
Makaroner, spagetti och liknande produkter	Pasta
Majsflingor, rostat ris, ostbågar, popcorn	Corn flakes, roasted rice, cheese doodles, popcorn
Summa mjölprodukter exkl. bröd och konditorivaror	Total products of flour excluding bread and pastry
Knäckebröd och flatbröd	Crispbread and flatbread
Skorpor och skorpmjöl	Rusks and raspings

Mjukt matbröd (inkl. tunnbröd)	Soft bread (including thin flat unleavened bread)
Kex, rån och torra småkakor	Biscuits
Bullar, vetelängder, wienerbröd och annat mjukt kaffebröd	Buns and Danish pastry
Bakelser, tårter, sockerkakor och övriga bakverk (inkl. crêpes, pizzor, piroger)	Pastries, cakes, sponge cakes and other baked food (including crepes, pizzas and pirogues)
Summa bröd och konditorivaror	Total bread and pastry

**Terms in tables 2a–2b**

Hemslakt av kalv, gris och får	Home slaughter of veal, pork and mutton
Kalvkött, färskt och fryst	Veal, fresh and frozen
Nötkött inkl. kalv, färskt och fryst	Beef including veal, fresh and frozen
Griskött, färskt och fryst	Pork, fresh and frozen
Fårkött, färskt och fryst	Mutton, fresh and frozen
Fjäderfäkött, färskt och fryst	Poultry meat, fresh and frozen
Renkött, färskt och fryst	Reindeer meat, fresh and frozen
Kött av hare, älg och annat vilt	Game meat
Kött exkl. fjäderfäkött, fryst	Meat excluding poultry meat, frozen
Summa kött, färskt och fryst	Total meat, fresh and frozen
Lever, njure och tunga	Liver, kidney and tongue
Skinka, kassler och andra oblandade charkuterivaror	Cured meats and provisions, unmixed
Korv, pastejer och andra blandade charkuterivaror	Cured meats and provisions, mixed
Köttkonserver (exkl. köttsoppor)	Canned meat (excluding meat soups)
Summa charkuterivaror och konserver (inkl. innanmat)	Total cured and canned meat (including offal)
Frysta köttprodukter och fryst färdiglagad mat innehållande kött	Frozen meat products and frozen ready-cooked food containing meat

**Terms in tables 3a–3b**

Plattfisk, hel, styckad eller filead, färsk	Flatfish, whole, divided into joints or fillet, fresh
Torskfisk, hel, styckad eller filead, färsk	Cod, whole, divided into joints or fillet, fresh
Sillfisk, hel, styckad eller filead, färsk	Herring, whole, divided into joints or fillet, fresh
Laxfisk, hel, styckad eller filead, färsk	Salmon, whole, divided into joints or fillet, fresh
Annan saltvattensfisk, hel, styckad eller filead, färsk	Other saltwater fish, whole, divided into joints or fillet, fresh

Sötvattensfisk, hel, styckad eller filead, färsk	Freshwater fish, whole, divided into joints or fillet, fresh
Summa färsk fisk	Total fresh fish
Filead fryst fisk	Frozen fish, fillet
Saltad, kryddad, torkad och/eller rökt fisk	Salted, flavoured, dried and/or smoked fish
Kaviar och andra beredningar av fiskrom	Caviar and other products of roe
Sillkonserv	Canned herring
Fiskkonserver, andra slag (exkl. kaviar och fiskbullar)	Other canned fish (excluding caviar and fishballs)
Fiskfiléer och fiskpinnar, panerade, samt annan beredd fisk (färdiglagade fiskrätter, fiskbullar m.m.)	Fillet of fish and fish fingers, bread-crumbed and other prepared fish (ready-cooked fish courses, fishballs etc.)
Summa konserver och beredd fisk	Total canned and prepared fish
Kräft- och blötdjur färska, frysta, saltade, torkade ej konserver	Crustaceans and molluscs, fresh, frozen, salted and dried, not canned
Kräft- och blötdjur, beredda eller konserverade	Crustaceans and molluscs, prepared or canned
<b>Terms in tables 4a–4b</b>	
Jordbrukarnas direktförsäljning och hemmaförbrukning av mjölk	Milk sold by the side of dairies and milk consumed on farms
Lättmjölk samt minimjmölk <1,0 %	Low-fat milk <1,0 %
Mellanmjölk m.m. 1,0–2,0 %	Medium-fat milk 1,0–2,0 %
Standardmjölk >2,0 %	Whole milk >2,0 %
Syrade produkter <1,0 %	Fermented milk <1,0 %
Syrade produkter 1,0–2,0 %	Fermented milk 1,0–2,0 %
Syrade produkter >2,0 %	Fermented milk >2,0 %
Summa mjölk	Total liquid milk
Tunn grädde <29 %	Cream <29 %
Gräddfil	Sour cream
Tjock grädde ≥29 %	Cream ≥29 %
Summa grädde	Total cream
Mjölkpulver	Milk powder
Hårdost	Hard cheese
Smältost	Processed cheese
Ost, andra slag	Cheese, others
Summa ost	Total cheese
Ägg	Eggs
Smör	Butter
Hushållsmarg. exkl. lättmargarin	Cooking margarine excluding low-fat margarine

Lättmargarin	Low-fat margarine
Summa smör och margarin	Total butter and margarine
Matolja	Cooking oil
Summa matfett	Total edible fats
<b>Terms in tables 5a–5b</b>	
Morötter	Carrots
Övriga rotfrukter	Other root vegetables
Summa rotfrukter	Total root vegetables
Gurkor	Cucumbers
Lök	Onions
Purjolök	Leeks
Blomkål	Cauliflowers
Vitkål, rödkål, brysselkål, grönkål, broccoli och salladskål	Cabbages, Brussels sprouts, kales, broccolis and Chinese cabbage
Sallad	Lettuce
Tomater	Tomatoes
Övriga köksväxter, färska	Other vegetables, fresh
Summa köksväxter, färska	Total vegetables, fresh
Rotfrukter och övriga köksväxter, frysta eller torkade	Root vegetables and other vegetables, frozen or dried
Köksväxter, inlagda i ättika	Vegetables, pickled
Köksväxter, beredda eller konserverade på annat sätt än genom inläggning i ättika	Vegetables, processed or canned, not pickled
<b>Terms in tables 6a–6b</b>	
Apelsiner, citroner och övriga citrusfrukter, färska	Oranges, lemons and other citrus fruits, fresh
Vindruvor	Grapes
Mandel och nötter, färska eller beredda	Almonds and nuts, fresh and processed
Äpplen och päron, färska	Apples and pears, fresh
Körsbär, persikor, plommon och liknande stenfrukter, färska	Cherries, peaches, plums and other stone fruits, fresh
Bananer, meloner och övriga frukter, färska	Bananas, melons and other fruits, fresh
Jordgubbar, hallon, svarta vinbär, blåbär, lingon och andra bär, färska	Strawberries, raspberries, black currants, blueberries, lingonberries and other berries, fresh
Jordgubbar, hallon, svarta vinbär, blåbär, lingon och andra bär, frysta	Strawberries, raspberries, black currants, blueberries, lingonberries and other berries, frozen
Russin, fikon, dadlar och andra torkade frukter	Raisins, figs, dates and other dried fruits

Frukter och bär, hela i stycken eller mosade, konserver och andra förpackningar	Fruits and berries, whole, in pieces or pulped, canned and in other packages
Sylter, marmelader, fruktmos och geleér, beredda genom kokning	Jam, marmalades, mashed fruits and jellies, cooked
Soppor och buljonger innehållande köksväxter, bär, frukter, fisk och kött	Soups and clear soups containing vegetables, berries, fruit, fish and meat
Saft och juice av köksväxter, frukter och bär, naturlig, även konc.	Fruit and vegetable juices, natural, also concentrated

**Terms in tables 7a–7b**

Potatis färsk	Potatoes, fresh
Potatis- och rotmospulver	Powder for mashed potatoes or turnips
Potatisstärkelse (potatismjöl)	Potato flour
Kylda och djupfrysta potatisprodukter	Potato products, chilled and frozen
Konservpotatis	Canned potatoes
Andra beredda potatisprodukter (chips)	Other prepared potato products (crisps)
Bitsocker	Cube sugar
Strö-, farin-, flor- och pärlsocker	Granulated sugar, brown sugar, icing sugar and crushed loaf sugar
Sirap	Syrup
Kaffe, rostat	Coffee, roasted
Te	Tea
Kaffe- och teextrakt	Extract from coffee or tea
Kakaopulver, osötat	Cocoa powder, unsweetened
Kakaopulver, sötat samt drickchoklad och chokladsåser	Cocoa powder, sweetened and chocolate sauces
Honung	Honey
Choklad och konfektyrvaror	Chocolate and confectionery
Såser inkl. majonnäs och andra för smaksättning avsedda preparat	Sauces including mayonnaise and products for flavouring

**Terms in tables 8a–8b**

Glass inkl. mixer innehållande fett	Ice cream including mix containing fat
Glass ej innehållande fett (saftis)	Ice cream not containing fat (fruit ice)
Summa glass	Total ice cream
Kryddor inkl. senap	Spices including mustard
Salt	Salt
Läskedrycker cider m.m.	Soft drinks etc.

Mineralvatten och kolsyrat vatten, utan tillsats av socker eller aromämne	Mineral water and carbonated water without sugar and flavour
Summa läskedrycker och mineralvatten	Total mineral water and soft drinks
Lättöl <2,25 %	Light beer <2,25 % (volume)
Öl 2,25–3,5 %	Beer 2,25–3,5 % (volume)
Öl (mellanöl) 3,5–4,5 %	Beer 3,5–4,5 % (volume)
Summa maltdrycker	Total beer (excluding “starköl”)
Summa malt och kolsyrade läskedrycker samt mineralvatten	Total beer (excluding “starköl”), mineral water and soft drinks
Starköl	Beer >3,5 % (volume)
Vin	Wine
Spritdrycker	Spirits

**Terms in tables 9a–9b**

Vetemjöl	Wheat flour
Rågmjöl	Rye flour
Gryn och mjöl av ris	Hulled grains and flour from rice
Gryn och mjöl av havre och korn m.m.	Hulled grains and flour from oats and barley etc.
Summa mjöl och gryn	Total flour and grain
Nötkött, vara med ben	Beef (carcass weight)
Kalvkött, vara med ben	Veal (carcass weight)
Fårkött, vara med ben	Mutton (carcass weight)
Hästkött, vara med ben	Horse meat (carcass weight)
Griskött, vara med ben	Pork (carcass weight)
Renkött, vara med ben	Reindeer meat (carcass weight)
Fjäderfäkött, urtagen vara	Poultry meat, drawn
Kött av vilt	Game meat
Inälvor	Offal
Summa kött och fläsk	Total meat
Fisk, färsk och fryst	Fish, fresh and frozen
Konserver och beredd fisk	Fish, canned and prepared
Summa fisk	Total fish
Konsumtionsmjölk	Drinking milk
Syrade produkter	Fermented milk
Tjock grädde	Cream $\geq$ 29 %
Tunn grädde	Cream <29 %
Ost (inkl. margarinost)	Cheese (including margarine cheese)
Smör	Butter
Hushållsmargarin och Bregott	Cooking margarine and “Bregott”
Lättmargarin	Low-fat margarine



Bagerimargarin	Margarine for bakery
Bageri- och matolja	Cooking oil and oil for bakery
Konstister och kokosfett	Artificial lard and coconut butter
Ägg	Eggs
Matpotatis	Potatoes for human consumption
Färskpotatis, inkl. skalad potatis	Potatoes (fresh) including peeled potatoes
Potatisinnehåll i förädlade produkter	Potatoes in refined products
Summa matpotatis	Total potatoes for human consumption
Köksväxter, färska och frysta	Vegetables, fresh and frozen
Köksväxter, beredda	Vegetables, prepared
Frukt och bär, färska och frysta	Fruits and berries, fresh and frozen
Frukt och bär, beredda	Fruits and berries, prepared
Socker och sirap (vitsockervärde)	Sugar and syrup (sugar in white)
Kaffe, rostat	Coffee, roasted
Te	Tea

### Terms in tables 10–21

Index	Index
Energi	Energy
Protein	Protein
Fett	Fat
Kolhydrater	Carbohydrates
Alkohol	Alcohol
Bröd och spannmålsprodukter	Bread and cereals
Kött och köttvaror	Meat and meat products
Fisk, kräft- och blötdjur	Fish, crustaceans and molluscs
Mjök	Milk
Grädde och mjölkpulver	Cream and milk powder
Ost	Cheese
Ägg	Eggs
Matfett	Edible fats
Köksväxter	Vegetables
Frukt och bär	Fruits and berries
Potatis och potatisprodukter	Potatoes and potato products
Socker och sirap	Sugar and syrup
Andra livsmedel	Other foods
Malt- och läskedrycker	Beer and soft drinks
Totalt livsmedel	Total food
Alkoholhaltiga drycker	Alcoholic beverages

Totalt

Total

Varav

Of which

Vegetabilier

Crop products

Animalier

Animal products

**Terms in tables 22–23**

Öl exkl. starköl

Beer excluding beer &gt;3,5 % (volume)

Starköl, vin och sprit

Beer &gt;3,5 %, wine and spirits

Retinolekvivalenter

Retinol equivalents

C-vitamin

Vitamin C

Järn

Iron

Kalcium

Calcium

Tiamin

Thiamine